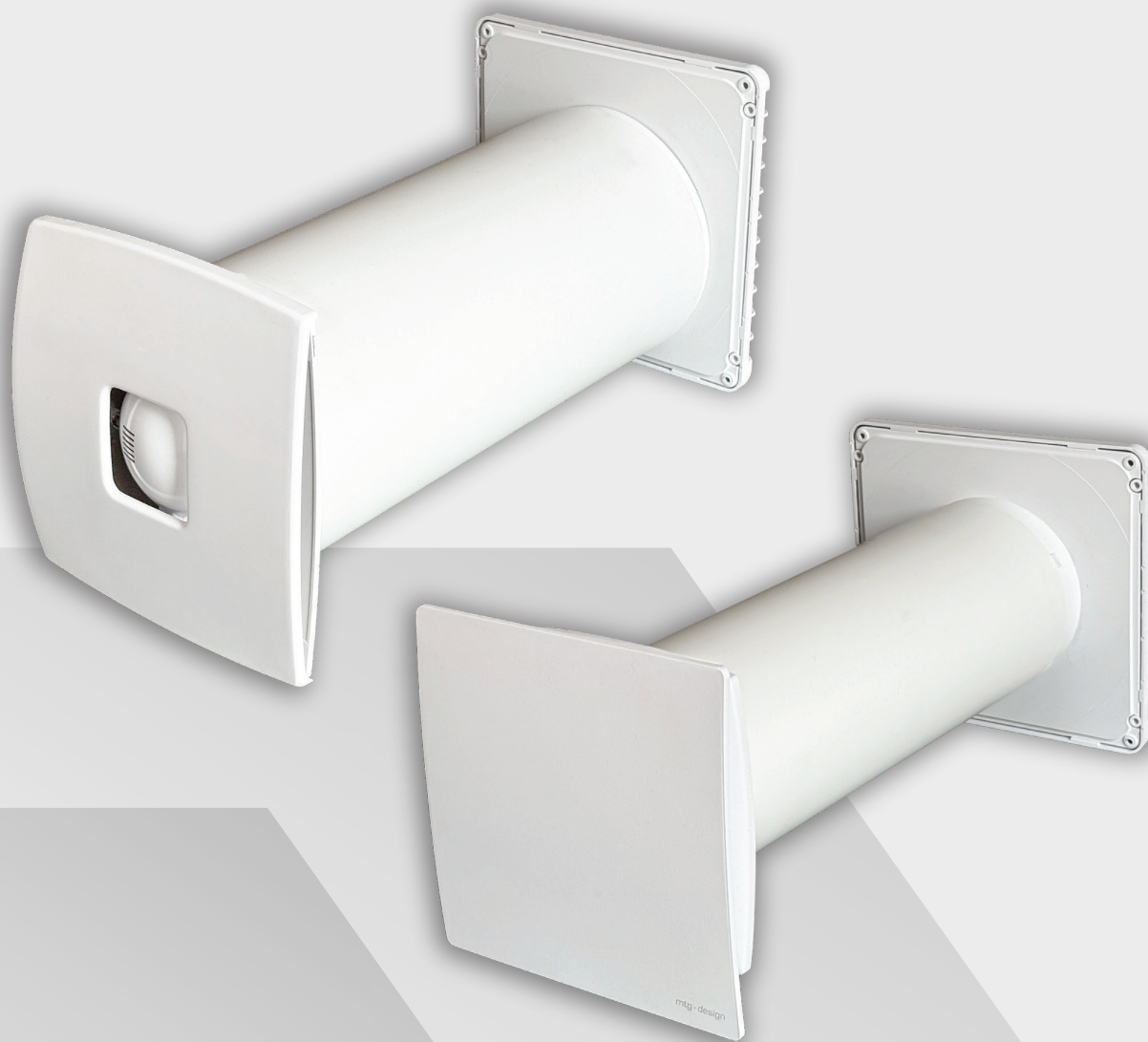


UPUTSTVO ZA KOMPAKTNI REKUPERATOR USER MANUAL FOR COMPACT RECUPERATOR



**HRC 100 / HRC 125
HRC-C 100 / HRC-C 125**



OPASNOST!

SR



VISOK NAPON! OPASNOST OD STRUJNOG UDARA!



OPASNOST OD ROTIRAJUĆIH DELOVA!

Oprez! Pažljivo pročitajte uputstvo pre instaliranja i korišćenja uređaja.

Oprez! Uverite se da nema vizuelnih oštećenja prilikom raspakivanja uređaja.

Oprez! Preporučujemo Vam da sačuvate račun o kupovini sa overenim garantskim kuponom, radi eventualne reklamacije. U suprotnom, garancija neće biti važeća.

Oprez! Pre povezivanja na mrežu, uverite se da napon mreže (V) i frekvencija (Hz) odgovaraju parametrima navedenim na pločici sa natpisima.

Oprez! Prilikom povezivanja uređaja, važno je poštovati polaritet (videti Instalacija i održavanje).

Oprez! Ovaj uređaj mogu koristiti deca od 8 godina, kao i osobe sa fizičkim ili mentalnim invaliditetom, pod uslovom da su upoznati sa uputstvom i bezbednosnim odredbama u vezi sa ovim uređajem. Zabranjeno je da se deci igraju sa uređajem. Deca ne smeju da obavljaju održavanje ili čišćenje ovog uređaja bez nadzora odraslih.

TEHNIČKI PODACI	HRC 100	HRC 125
Brzina	I/II	I/II
Voltaža	220-240	220-240
Faza	50	50
Snaga	2/4	2/4
Snaga usisavanja	18/27.5	28/48
Protok vazduha u režimu rekuperacije	10/20	20/30
Nivo buke na 3M	10/25	10/18
Faktor zaštite životne sredine	IPX2	IPX2
Broj obrtaja	1300/2500 rpm	1300/2500 rpm
Temperatura okoline	-20 °C ... +50 °C	-20 °C ... +50 °C
Filteri	G2/G4	G2/G4
Efikasnost rekuperatora	≤ 90%	≤ 90%
Klasa energetske efikasnosti	A	A
Težina	1.54	2.04

OPIS

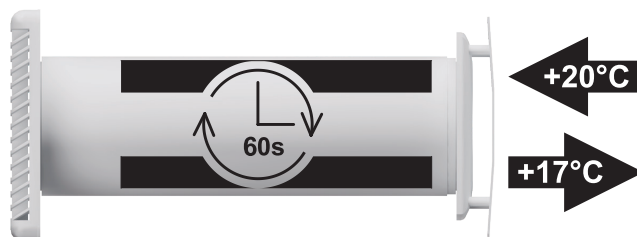
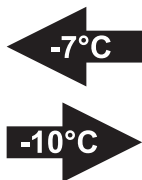
Ovaj uređaj je namenjen za održavanje stalne razmene vazduha u zatvorenom prostoru.

Uređaj je opremljen regeneratom koji akumulira toplotnu energiju iz vazduha koji struji iz prostorije i zagreva vazduh koji ulazi u prostoriju, čime se obezbeđuju minimalni gubici toplote (efikasnost rekuperatora veća ili jednaka 90%). Uređaj je namenjen za kontinuiranu upotrebu.

Radni ciklus uređaja obuhvata sledeće korake:

Korak I Kontaminirani topli vazduh se uklanja iz prostorije u režimu usisavanja. Dok vazduh prolazi kroz regeneratom, on se zagreva. 60 sekundi kasnije, kako regeneratom akumulira toplotu, ventilator prelazi u režim protoka.

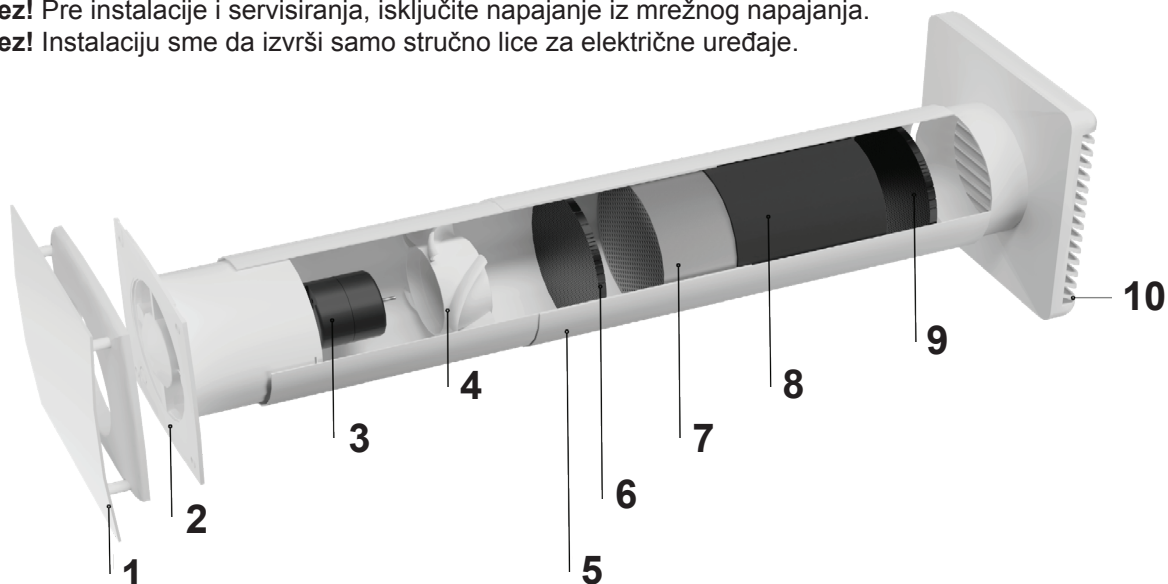
Korak II U režimu protoka, hladan svež vazduh prolazi kroz regeneratom i zagreva se do sobne temperature. 60 sekundi kasnije, kako se regeneratom hladi, ventilator prelazi u režim usisavanja.



INSTALACIJA

Opres! Pre instalacije i servisiranja, isključite napajanje iz mrežnog napajanja.

Opres! Instalaciju sme da izvrši samo stručno lice za električne uređaje.



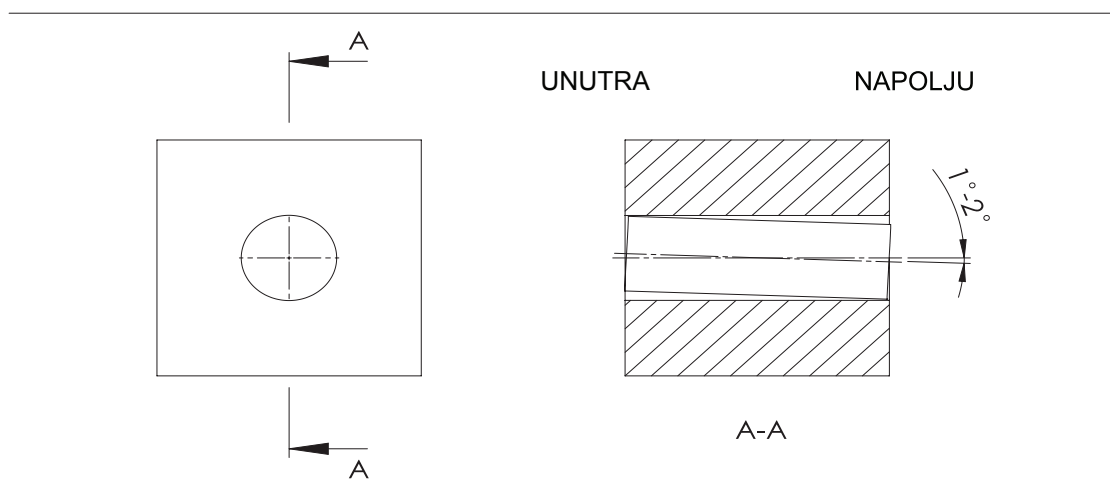
Obrázek 2
2. kép

Komponente: 1. Prednja maska 2. Telo rekuperatora 3. Motor rekuperatora 4. Elisa 5. Teleskopska ventilaciona cev 6. Prednji filter vazduha 7. Keramičko jezgro 8. Izolacija keramičkog jezgra 9. Zadnji filter vazduha 10. Protiv kišna rešetka

Instaliranje uređaja zahteva pravljenje kružnog otvora u spoljnom zidu.

Teleskopski vazdušni kanal mora biti postavljen u otvor i podešen na potrebnu dužinu.

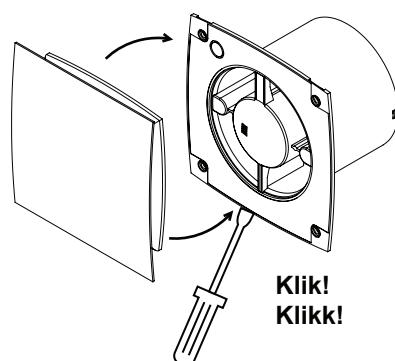
Vazdušni kanal mora imati nagib od 1 - 2° usmeren nadole prema spoljnom zidu.



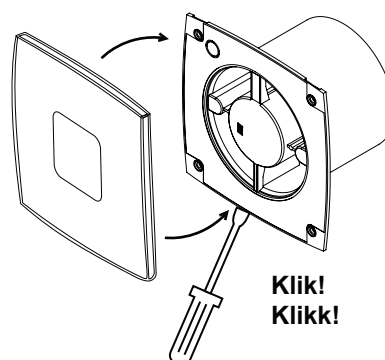
Kada je spoljna mreža postavljena, sklopljeni regeneratorski uređaj mora biti postavljen u vazdušni kanal.

Da biste instalirali ventilator, dekorativni deo mora biti uklonjen povlačenjem dva pričvršćivača na donjoj strani kućišta pomoću odvijača.

HRC 100



HRC 125

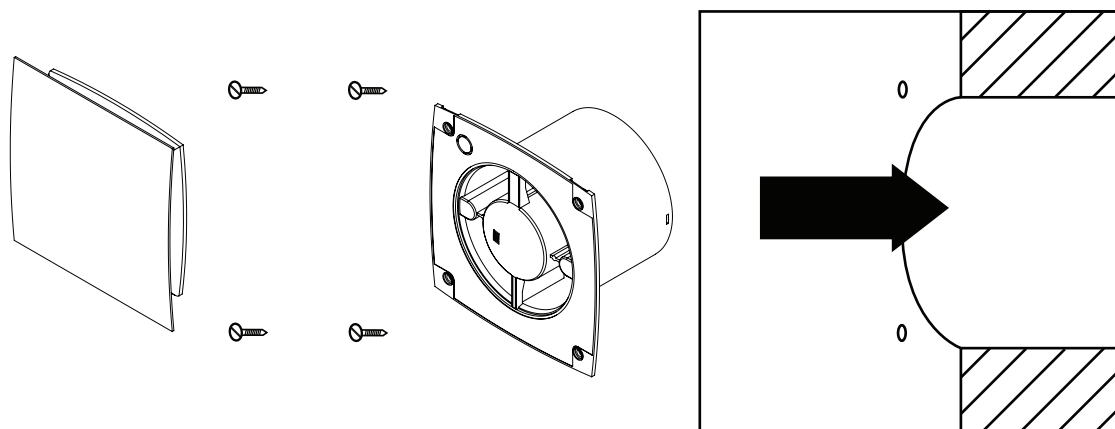


Obrázek 4
4. kép

Ventilator mora biti postavljen u ventilatorski kanal i pričvršćen za zid zavrtnjima.

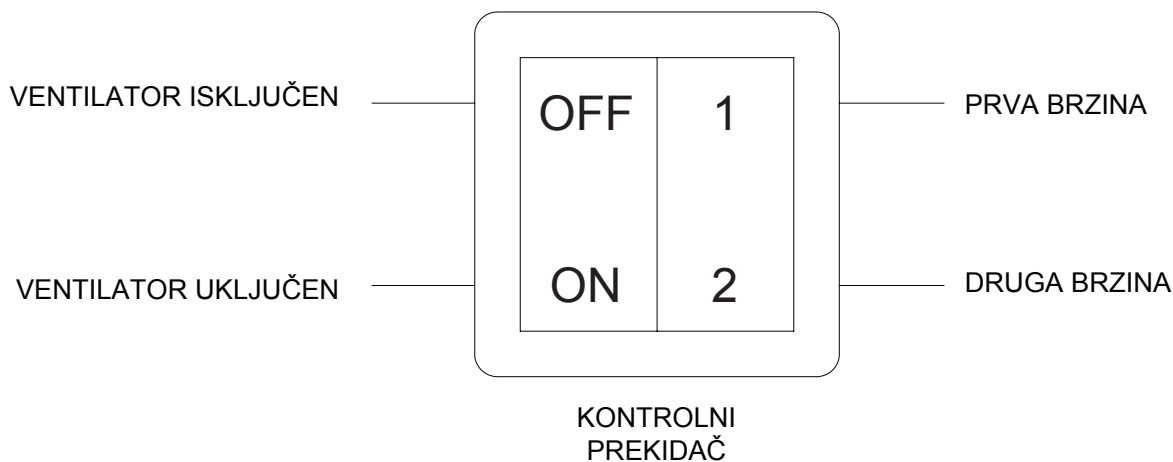
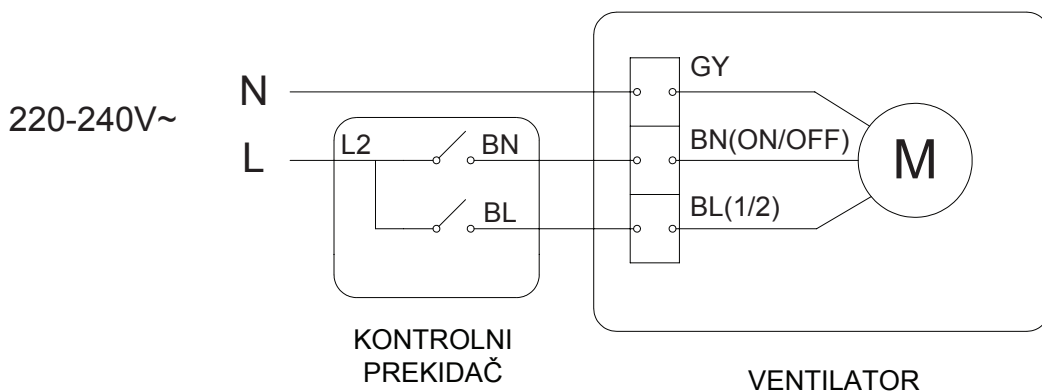
Na osnovu odgovarajućeg tipa priključka, uređaj se priključuje na električnu mrežu. Ako je ventilator direktno povezan na mrežu, mreža mora biti opremljena prekidačem koji omogućava bezbedno isključivanje žica.

Obrázek 5
5. kép



S prekidač

Standardno se isporučuje sa glavnim prekidačem, koji omogućava uključivanje/isključivanje uređaja i promenu brzine.



DALJINSKI UPRAVLJAČ

Osim standardnog S prekidača ovaj uređaj ima i opciju daljinskog upravljanja za još lakše upravljanje i funkcionalnost

OPIS FUNKCIJE DALJINSKOG UPRAVLJAČA

Isključite ventilaciju iz mreže pre bilo kakvih električnih instalacija. Pravilno povežite ventilator sa uzemljenim terminalom, bilo kakve unutrašnje modifikacije veze nisu dozvoljene i dovode do gubitka garancije.

Električni parametri

Radni napon: n°2 Baterije 1,5 V tip AAA

Struja emisije: 15mA vazduh >30m

Noseća frekvencija: 433.92MHz

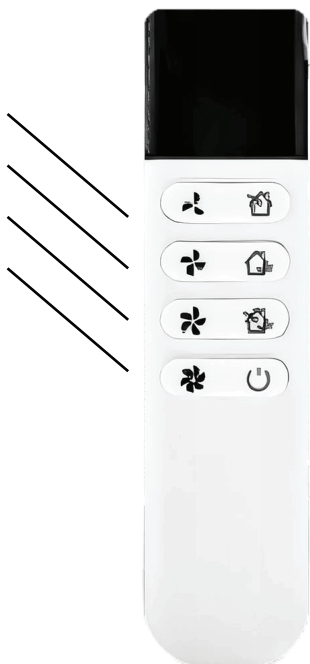
Uskladjivanje daljinskog upravljača sa proizvodom

Držite pritisnuto dugme za režim spavanja, a zatim uključite napajanje ventilatora da biste završili uparivanje daljinskog upravljača.

TEHNIČKI PODACI	HRC - C 100			
brzina	0 - sleep	1 - low	2 - middle	3 - high
protok vazduha	18 m ³ /h	20 m ³ /h	30 m ³ /h	40 m ³ /h
nivo buke ma 3	13 dB	22 dB	25 dB	30 dB
voltaža(faza)	100-240V 50-60Hz			
snaga	2,5 W	3 W	3,5 W	4 W
broj obrtaja	1000 ¹ /min	1500 ¹ /min	2000 ¹ /min	2500 ¹ /min
maks.temp.rada	-20 C/+50 C			
radna efikasnost	≤ 90 %			
materijal jezgra	ceramic			
filter	G2/G4			
stepen zaštite	IPX2			

TEHNIČKI PODACI	HRC - C 125			
brzina	0 - sleep	1 - low	2 - middle	3 - high
protok vazduha	20 m ³ /h	30 m ³ /h	40 m ³ /h	60 m ³ /h
nivo buke ma 3	15 dB	25 dB	30 dB	34 dB
voltaža(faza)	100-240V 50-60Hz			
snaga	2,5 W	3 W	3,5 W	4 W
broj obrtaja	1000 ¹ /min	1500 ¹ /min	2000 ¹ /min	2500 ¹ /min
maks.temp.rada	-20 C/+50 C			
radna efikasnost	≤ 90 %			
materijal jezgra	ceramic			
filter	G2/G4			
stepen zaštite	IPX2			

BRZINA 1
BRZINA 2
BRZINA 3
BRZINA 4



Režim svežeg vazduha
(svež vazduh ili obnova)
Ciklusni režim
Smanjenje brzine
Uključivanje / Isključivanje

PRITISNITE DUGME



ODRŽAVANJE

Oprez! Pre održavanja uređaja isključite napajanje.

Uređaj se mora redovno čistiti od prašine i prljavštine. Da biste izvršili održavanje, dekorativni deo se mora ukloniti povlačenjem dva pričvršćivača na donjoj strani kućišta pomoću odvijača i odvrtnjem četiri zavrtnja koji pričvršćuju kućište ventilatora. Nakon što uklonite kućište ventilatora, možete izvaditi regeneratore sa filterima. Očistite filtere na osnovu količine prljavštine u njima, a najmanje jednom u 3 meseca. Filteri se mogu prati vodom.

Regenerator se mora redovno čistiti kako bi se osigurala maksimalna efikasnost razmene toplote. Regenerator se mora čistiti najmanje jednom godišnje. Regenerator se može čistiti usisivačem.

GARANCIJA

Garancija proizvođača je 24 meseca.

U slučaju oštećenja, obratite se prodavcu.

Garancija ne pokriva:

1. primećena mehanička ili druga oštećenja
2. mehanička ili druga oštećenja nastala nestručnom ili nepravilnom upotrebom, zloupotrebom, zloupotrebom ili zanemarivanjem
3. mehanička ili druga oštećenja nastala nepravilnom instalacijom ili nepravilnim podešavanjem proizvoda na nedovoljnu ili neodgovarajuću snagu
4. mehanička ili druga oštećenja nastala ignorisanjem uslova uputstva za upotrebu

Garancija ne pokriva prirodno habanje proizvoda.



KORIŠĆENJE

Informacije za korisnike o odlaganju stare opreme. Ovaj simbol označava da električna i elektronska oprema ne sme biti odložena kao opšti kućni otpad na kraju svog životnog veka.

Ovo uputstvo može da sadrži tehničke ili jezičke greške. Svi tehnički parametri i uključene komponente mogu se promeniti bez prethodnog upozorenja.



WARNING!



HIGH VOLTAGE! RISK OF ELECTRIC SHOCK!



RISK OF ROTATING PARTS!

Caution! Read this manual carefully before installing and operating the device.

Caution! Ensure that there is no visible damage when unpacking the device.

Caution! We recommend retaining the purchase receipt together with the stamped warranty card for any potential warranty claims. Otherwise, the warranty will be void.

Caution! Before connecting the device to the mains supply, ensure that the mains voltage (V) and frequency (Hz) correspond to the values specified on the rating plate.

Caution! When connecting the device, correct polarity must be observed (see Installation and Maintenance).

Caution! This device may be used by children aged 8 years and above, as well as by persons with reduced physical, sensory, or mental capabilities, provided that they have been instructed on the safe use of the device and are aware of the associated hazards. Children must not play with the device. Cleaning and maintenance shall not be performed by children without adult supervision.

Technical Data: Data	HRC 100	HRC 125
Speed	I/II	I/II
Voltage (V)	220-240	220-240
Frequency (Hz)	50	50
POWER (W)	2/4	2/4
Suction power	18/27.5	28/48
Airflow rate in heat recovery mode (m3/h)	10/20	20/30
Noise level at 3 meter 10 (Db)	10/25	10/18
Degree of environmental protection	IPX2	IPX2
Rotational speed	1300/2500 rpm	1300/2500 rpm
Ambient temperature	-20 °C ... +50 °C	-20 °C ... +50 °C
Filters	G2/G4	G2/G4
Recuperator efficiency	≤ 90%	≤ 90%
Energy efficiency class	A	A
Weight (Kg)	1.54	2.04

TABLE 1

DESCRIPTION

This device is intended to maintain continuous air exchange in enclosed spaces.

The device is equipped with a regenerator that accumulates thermal energy from the air extracted from the room and heats the incoming air, thereby ensuring minimal heat losses (recuperator efficiency ≥ 90%).

The device is designed for continuous operation.

The operating cycle of the device includes the following steps:

Step I

Warm contaminated air is extracted from the room in extraction mode. As the air passes through the regenerator, thermal energy is stored in the regenerator. After 60 seconds, once the regenerator has accumulated heat, the fan switches to supply mode.

Step II

In supply mode, cold fresh air passes through the regenerator and is heated to room temperature. After 60 seconds, as the regenerator cools down, the fan switches back to extraction mode.

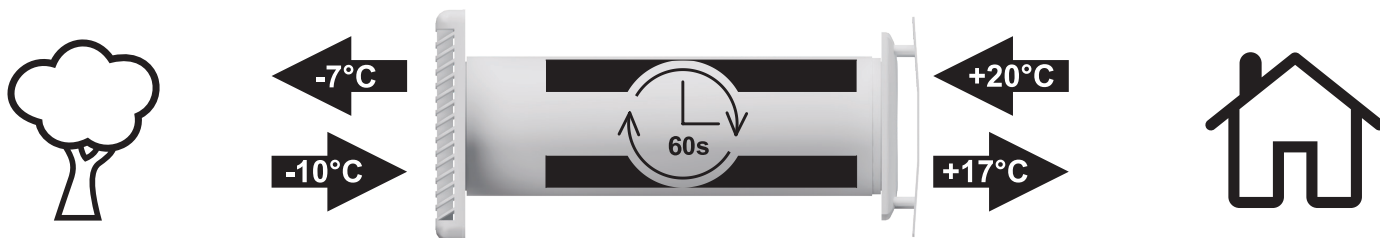


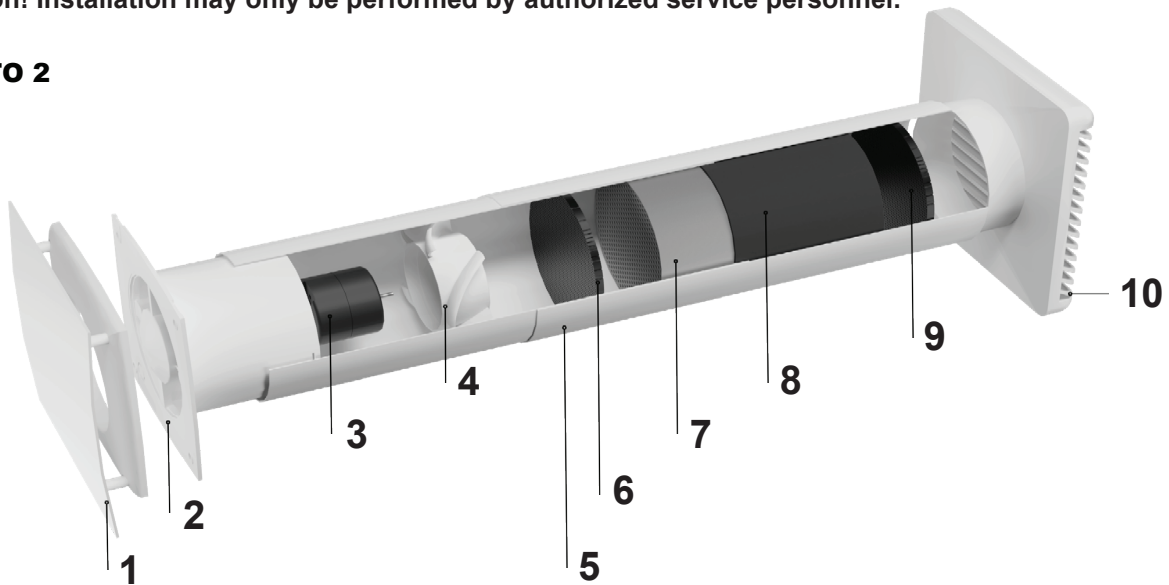
PHOTO 1

INSTALLATION

Caution! Before installation and servicing, disconnect the device from the mains power supply.
Caution! Installation may only be performed by authorized service personnel.



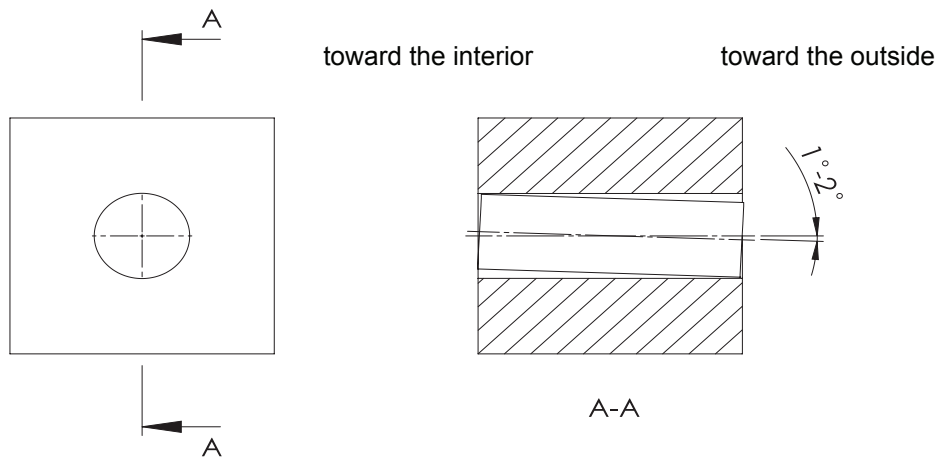
PHOTO 2



COMPONENTS: 1. Front cover 2. Recuperator housing 3. Recuperator motor 4. Fan 5. Telescopic ventilation pipe 6. Front air filter 7. Ceramic core 8. Ceramic core insulation 9. Rear air filter 10. External rain protection grille

Installation of the device requires drilling a circular opening in the external wall.
The telescopic air duct must be inserted into the opening and adjusted to the required length.
The air duct must be installed with a 1–2° downward slope toward the outside (see section A-A)

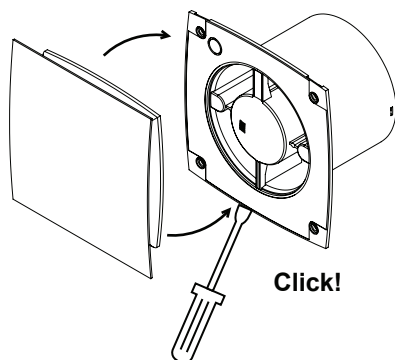
PHOTO 3



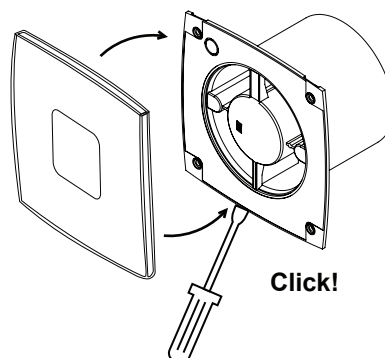
Once the external grille is installed, the assembled recuperator must be inserted into the air duct.
To install the fan, the decorative cover must be removed by releasing the two fasteners located on the underside of the housing using a screwdriver.

PHOTO 4

HRC 100

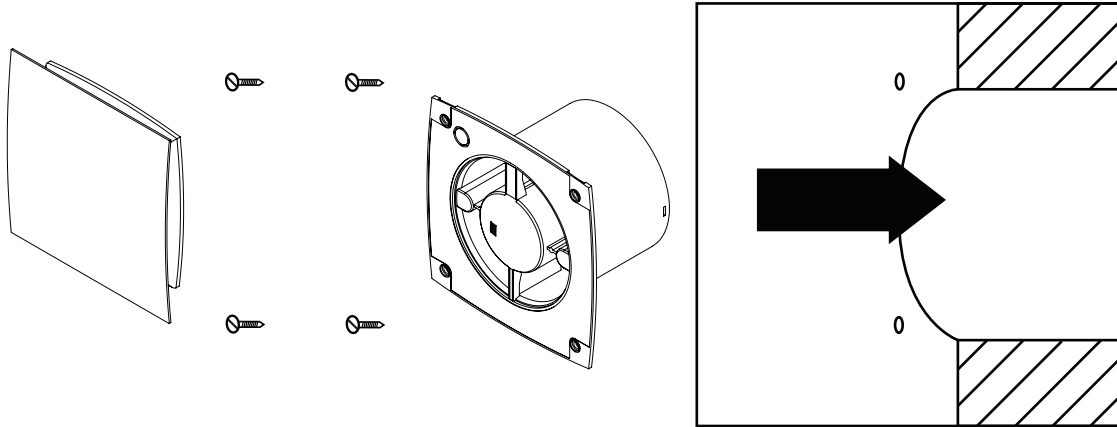


HRC 125

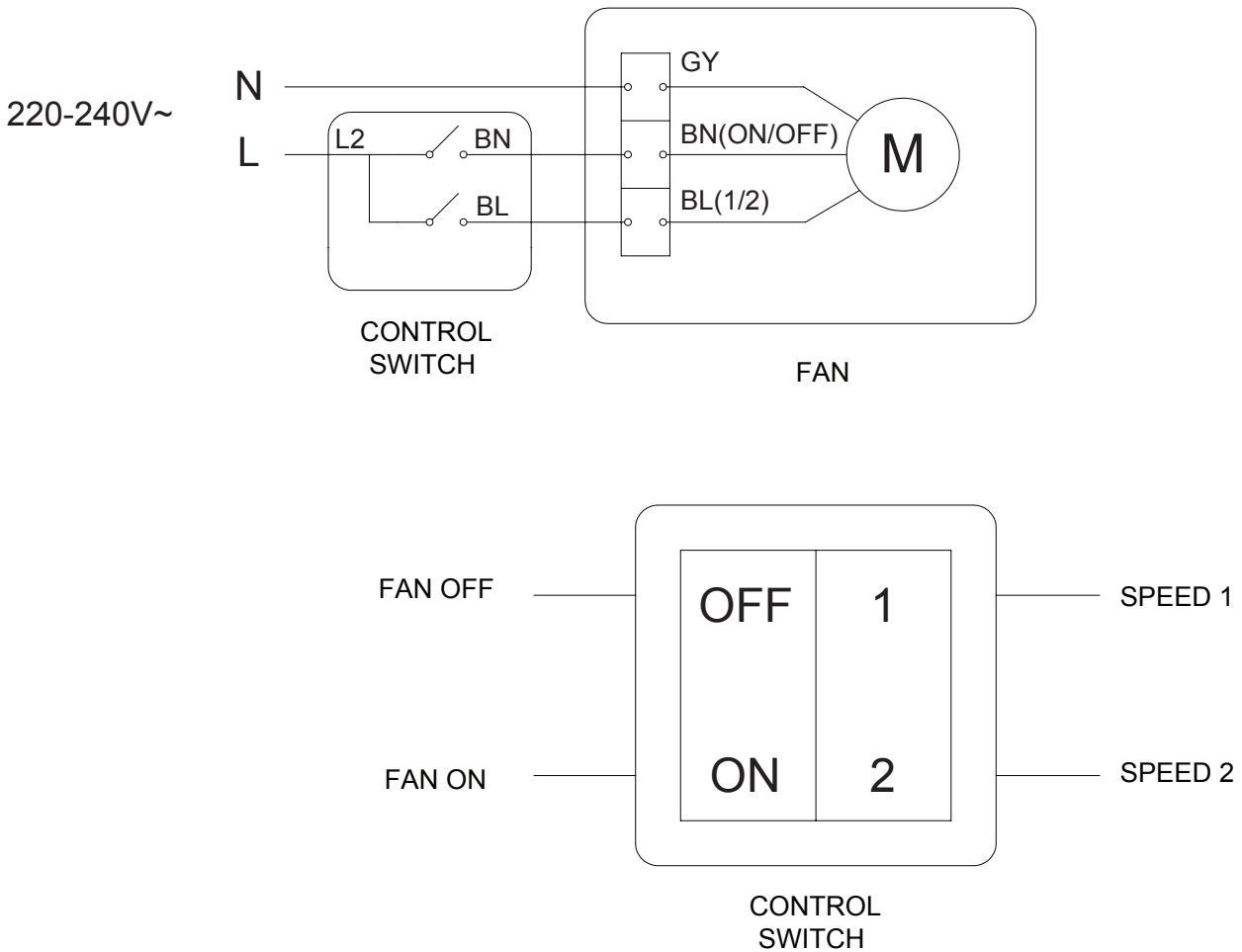


The fan must be installed in the air duct and secured to the wall with screws.
Depending on the connection type, the device shall be connected to the mains power supply. If the fan is directly connected to the mains, the power supply must be equipped with a switch that allows safe disconnection of the conductors.

PHOTO 5



S Switch —The device is supplied as standard with a main switch enabling on/off operation and speed adjustment.



REMOTE CONTROL

In addition to the standard S switch, this device is equipped with a remote control option for easier operation and enhanced functionality.

REMOTE CONTROL FUNCTION DESCRIPTION

Disconnect the ventilation unit from the mains power supply before performing any electrical installation. Correctly connect the fan to a grounded terminal. Any internal modification of the wiring is not permitted and will result in loss of warranty.

Electrical parameters

Operating voltage: 2 × 1.5 V AAA batteries

Emission current: 15 mA

Transmission range: > 30 m (open area)

Carrier frequency: 433.92 MHz

Pairing the remote control with the device

Press and hold the sleep mode button, then switch on the fan power supply to complete the pairing of the remote control.

TECHNICAL DATA	HRC - C 100			
Speed	0 - sleep	1 - low	2 - middle	3 - high
Airflow rate	18 m ³ /h	20 m ³ /h	30 m ³ /h	40 m ³ /h
Noise level at speed 3	13 dB	22 dB	25 dB	30 dB
Voltage (phase)	100-240V 50-60Hz			
Power	2,5 W	3 W	3,5 W	4 W
Rotational speed	1000 ¹ /min	1500 ¹ /min	2000 ¹ /min	2500 ¹ /min
Maximum operating temperature	-20 C/+50 C			
Operating efficiency	≤ 90 %			
Core material	ceramic			
Filter	G2/G4			
Degree of protection	IPX2			

TABLE 2

TECHNICAL DATA	HRC - C 125			
Speed	0 - sleep	1 - low	2 - middle	3 - high
Airflow rate	20 m ³ /h	30 m ³ /h	40 m ³ /h	60 m ³ /h
Noise level at speed 3	15 dB	25 dB	30 dB	34 dB
Voltage (phase)	100-240V 50-60Hz			
Power	2,5 W	3 W	3,5 W	4 W
Rotational speed	1000 ¹ /min	1500 ¹ /min	2000 ¹ /min	2500 ¹ /min
Maximum operating temperature	-20 C/+50 C			
Operating efficiency	≤ 90 %			
Core material	ceramic			
Filter	G2/G4			
Degree of protection	IPX2			

TABLE 3



MAINTENANCE

Caution! Before performing maintenance, disconnect the device from the power supply. The device must be cleaned regularly to remove dust and dirt. To perform maintenance, the decorative cover must be removed by releasing the two fasteners located on the underside of the housing using a screwdriver and by unscrewing the four screws securing the fan housing. After removing the fan housing, the regenerator with filters can be removed. Clean the filters depending on the level of contamination, but at least once every 3 months. The filters can be washed with water. The regenerator must be cleaned regularly to ensure maximum heat exchange efficiency. The regenerator must be cleaned at least once per year. The regenerator can be cleaned using a vacuum cleaner.

WARRANTY

The manufacturer provides a warranty period of 24 months from the date of purchase. In the event of a defect or damage, the customer shall contact the authorized seller or distributor. This warranty does not cover:

1. Any mechanical or other damage that is visibly detected upon inspection.
2. Mechanical or other damage resulting from improper use, incorrect operation, misuse, abuse, or negligence.
3. Mechanical or other damage resulting from improper installation, incorrect adjustment, or connection of the product to an insufficient or unsuitable power supply.
4. Mechanical or other damage resulting from failure to comply with the instructions and conditions specified in this user manual.

This warranty does not cover normal wear and tear of the product



USE

Information for users on the disposal of waste equipment
 This symbol indicates that electrical and electronic equipment must not be disposed of as unsorted municipal waste at the end of its service life. Such equipment shall be collected separately in accordance with applicable regulations on waste electrical and electronic equipment (WEEE).
 This user manual may contain technical or typographical errors. All technical specifications and included components are subject to change without prior notice.



ОПАСНОСТЬ

RU



ВЫСОКОЕ НАПРЯЖЕНИЕ! ОПАСНОСТЬ ПОРАЖЕ-



ОПАСНОСТЬ ОТ ВРАЩАЮЩИХСЯ ЧАСТЕЙ!

Внимание! Внимательно прочитайте инструкцию перед установкой и использованием устройства.

Внимание! Убедитесь в отсутствии видимых повреждений при распаковке устройства.

Внимание! Рекомендуем Вам сохранить кассовый чек о покупке с заверенным гарантийным талоном для возможных рекламаций. В противном случае гарантия не будет действительна.

Внимание! Перед подключением к сети убедитесь, что напряжение сети (V) и частота (Hz) соответствуют параметрам, указанным на табличке с маркировкой.

Внимание! При подключении устройства важно соблюдать полярность (см. раздел «Установка и обслуживание»).

Внимание! Данное устройство могут использовать дети с 8 лет, а также лица с физическими или психическими ограничениями при условии, что они ознакомлены с инструкцией и мерами безопасности, связанными с данным устройством. Запрещается детям играть с устройством. Детям запрещается выполнять обслуживание или очистку данного устройства без присмотра взрослых.

TABLE 1

ОПИСАНИЕ

Данное устройство предназначено для поддержания постоянного воздухообмена в закрытом помещении. Устройство оснащено регенератором, который аккумулирует тепловую энергию из воздуха, проходящего из помещения, и нагревает воздух, поступающий в помещение, тем самым обеспечивая минимальные потери тепла (эффективность рекуператора больше или равна 90%). Устройство предназначено для непрерывной работы. Рабочий цикл устройства включает следующие этапы:

Шаг I Загрязнённый тёплый воздух удаляется из помещения в режиме всасывания. Пока воздух проходит через регенератор, он нагревается. Через 60 секунд, когда регенератор аккумулирует тепло, вентилятор переходит в режим приточной вентиляции.

Шаг II В режиме притока холодный свежий воздух проходит через регенератор и нагревается до комнатной температуры. Через 60 секунд, когда регенератор охлаждается, вентилятор переходит в режим вытяжки.

PHOTO 1

УСТАНОВКА

Внимание! Перед установкой и обслуживанием отключите питание от сети.

Внимание! Установку должен выполнять только квалифицированный специалист по электрическим устройствам.

PHOTO 2

Στοιχεία:

Μπροστινό κάλυμμα 2. Σώμα ανακτητή 3. Κινητήρας ανακτητή 4. Έλικας 5. Τηλεσκοπικός σωλήνας εξαερισμού 6. Μπροστινό φίλτρο αέρα 7. Κεραμικός πυρήνας 8. Μόνωση κεραμικού πυρήνα 9. Πίσω φίλτρο αέρα 10. Μάσκα βροχής

Установка устройства требует выполнения круглого отверстия во внешней стене.

Телескопический воздушный канал должен быть установлен в отверстие и отрегулирован на необходимую длину.

Воздушный канал должен иметь наклон 1–2°, направленный вниз к внешней стене.

PHOTO 3

После установки наружной решётки собранный регенератор должен быть установлен в воздушный канал. Для установки вентилятора декоративная панель должна быть снята путём отжатия двух фиксаторов на нижней стороне корпуса с помощью отвёртки.

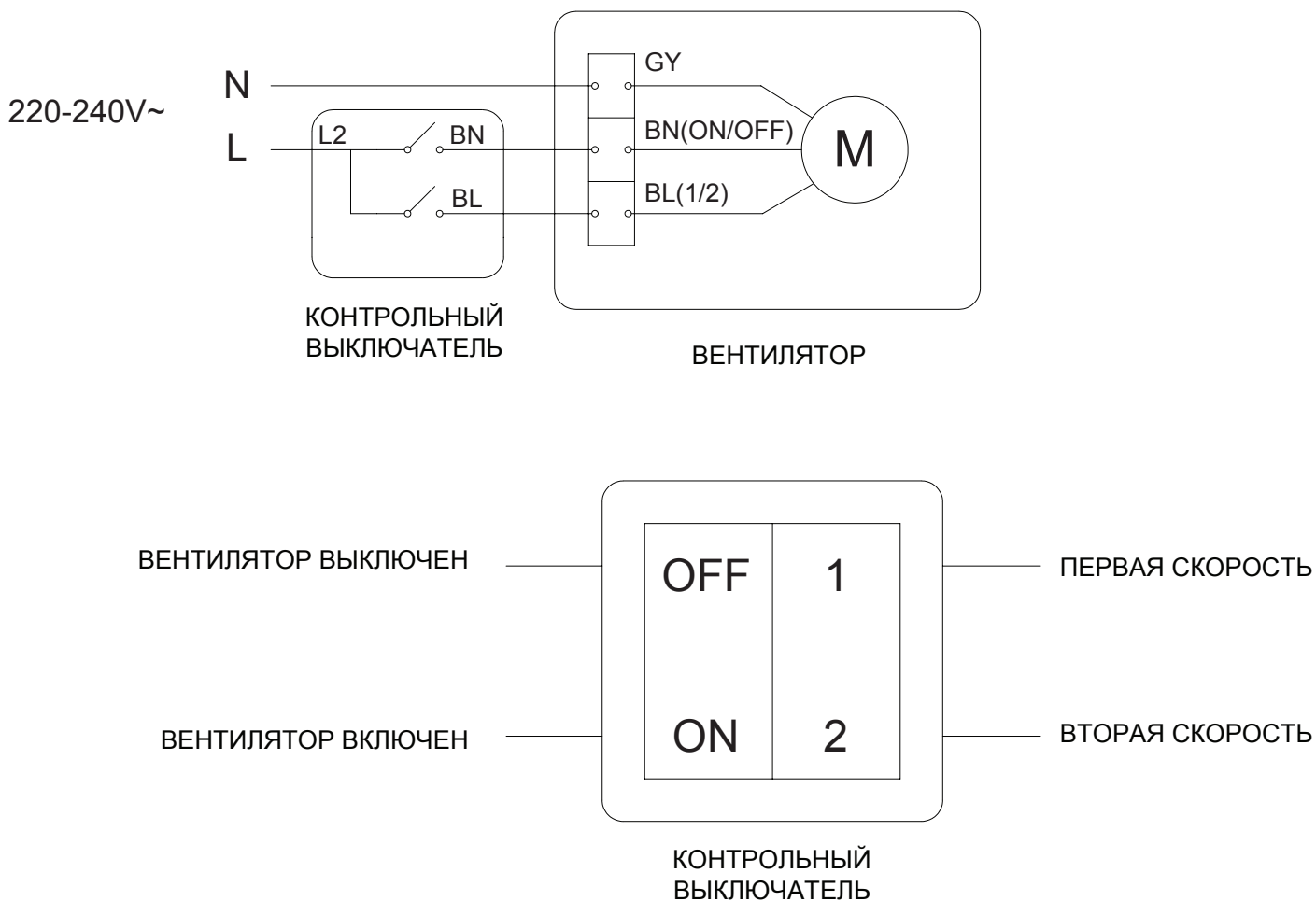
PHOTO 4

Вентилятор должен быть установлен в вентиляционный канал и закреплён к стене винтами. В зависимости от соответствующего типа подключения устройство подключается к электрической сети. Если вентилятор напрямую подключён к сети, сеть должна быть оснащена выключателем, обеспечивающим безопасное отключение проводов.

PHOTO 5

S выключатель

Стандартно поставляется с главным выключателем, который обеспечивает включение/выключение устройства и изменение скорости.



ДИСТАНЦИОННЫЙ ПУЛЬТ УПРАВЛЕНИЯ

RU

Помимо стандартного S выключателя данное устройство имеет также опцию дистанционного управления для более лёгкого управления и функциональности.

ОПИСАНИЕ ФУНКЦИЙ ДИСТАНЦИОННОГО ПУЛЬТА УПРАВЛЕНИЯ

Отключите вентиляцию от сети перед выполнением любых электрических работ. Правильно подключите вентилятор к заземлённой клемме, любые внутренние модификации соединений не допускаются и приводят к утрате гарантии.

Электрические параметры

Рабочее напряжение: 2 батареи 1,5 V тип AAA

Дальность передачи: 15 m, на открытом пространстве >30 m

Несущая частота: 433.92 MHz

Подключение пульта дистанционного управления к устройству

Удерживайте кнопку режима сна, затем включите питание вентилятора, чтобы завершить подключение дистанционного пульта.

TABLE 2 AND 3

PHOTO 6



ОБСЛУЖИВАНИЕ

Внимание! Перед обслуживанием устройства отключите питание.

Устройство необходимо регулярно очищать от пыли и загрязнений. Для выполнения обслуживания декоративная панель должна быть снята путём отжатия двух фиксаторов на нижней стороне корпуса с помощью отвёртки и отвинчивания четырёх винтов, которые крепят корпус вентилятора. После снятия корпуса вентилятора можно извлечь регенератор с фильтрами. Очистите фильтры в зависимости от степени их загрязнения, но не реже одного раза в 3 месяца. Фильтры можно мыть водой.

Регенератор необходимо регулярно очищать для обеспечения максимальной эффективности теплообмена.

Регенератор необходимо очищать не реже одного раза в год. Регенератор можно очищать пылесосом.

ГАРАНТИЯ

Гарантия производителя составляет 24 месяца.

В случае повреждения обратитесь к продавцу.

Гарантия не распространяется на:

1. выявленные механические или иные повреждения
2. механические или иные повреждения, возникшие вследствие неквалифицированного или неправильного использования, злоупотребления или небрежного обращения
3. механические или иные повреждения, возникшие вследствие неправильной установки или неправильной настройки устройства на недостаточную или несоответствующую мощность
4. механические или иные повреждения, возникшие вследствие игнорирования условий инструкции по эксплуатации

Гарантия не распространяется на естественный износ устройства.



ИСПОЛЬЗОВАНИЕ

Информация для пользователей об утилизации старого оборудования. Данный символ означает, что электрическое и электронное оборудование не должно утилизироваться как бытовые отходы по окончании срока службы.

Данная инструкция может содержать технические или языковые ошибки. Все технические параметры и включённые компоненты могут быть изменены без предварительного уведомления.



WARNUNG!

DE



**HOCHSPANNUNG! GEFAHR EINES
ELEKTRISCHEN SCHLAGS!**



GEFAHR DURCH ROTIERENDE TEILE!

Vorsicht! Bitte lesen Sie die Anleitung vor der Installation und Inbetriebnahme des Geräts sorgfältig durch.
Vorsicht! Vergewissern Sie sich beim Auspacken des Geräts, dass keine sichtbaren Schäden vorhanden sind.
Vorsicht! Wir empfehlen Ihnen, den Kaufbeleg zusammen mit dem abgestempelten Garantieschein für eventuelle Reklamationen aufzubewahren. Andernfalls verliert die Garantie ihre Gültigkeit.
Vorsicht! Vergewissern Sie sich vor dem Netzanschluss, dass die Netzspannung (V) und die Frequenz (Hz) mit den auf dem Typschild angegebenen Parametern übereinstimmen.
Vorsicht! Beim Anschluss des Geräts ist unbedingt auf die Polarität zu achten (siehe Installation und Wartung).
Vorsicht! Dieses Gerät kann von Kindern ab 8 Jahren sowie von Personen mit physischen oder mentalen Behinderungen benutzt werden, sofern sie mit der Anleitung und den Sicherheitsbestimmungen im Zusammenhang mit diesem Gerät vertraut gemacht wurden. Kindern ist das Spielen mit dem Gerät untersagt. Reinigung und Wartung dürfen von Kindern nicht ohne Aufsicht von Erwachsenen durchgeführt werden.

TABLE 1

BESCHREIBUNG

Dieses Gerät ist für die Aufrechterhaltung eines ständigen Luftaustauschs in geschlossenen Räumen konzipiert. Das Gerät ist mit einem Regenerator ausgestattet, der Wärmeenergie aus der aus dem Raum strömenden Luft speichert und die in den Raum eintretende Luft erwärmt, wodurch minimale Wärmeverluste gewährleistet werden (Wirkungsgrad des Rekuperators größer oder gleich 90 %). Das Gerät ist für den Dauerbetrieb bestimmt. Der Arbeitszyklus des Geräts umfasst folgende Schritte:

Schritt I: Kontaminierte warme Luft wird im Absaugmodus aus dem Raum entfernt. Während die Luft den Regenerator passiert, erwärmt sich dieser. 60 Sekunden später, sobald der Regenerator Wärme gespeichert hat, schaltet der Ventilator in den Zuluftmodus.

Schritt II: Im Zuluftmodus strömt kalte Frischluft durch den Regenerator und erwärmt sich auf Raumtemperatur. 60 Sekunden später, sobald der Regenerator abgekühlt ist, schaltet der Ventilator wieder in den Absaugmodus.

PHOTO 1

INSTALLATION

Vorsicht! Vor der Installation und Wartung trennen Sie das Gerät von der Netzstromversorgung.
Vorsicht! Die Installation darf nur von einer Fachkraft für Elektrogeräte durchgeführt werden.

PHOTO 2

Komponenten:

Frontabdeckung 2. Rekuperatorkörper 3. Rekuperatormotor 4. Lüfterrad 5. Teleskop-Lüftungsrohr 6. Vorderer Luftfilter 7. Keramikern 8. Isolierung des Keramikerns 9. Hinterer Luftfilter 10. Regenschutzgitter

Die Installation des Geräts erfordert das Bohren einer kreisförmigen Öffnung in die Außenwand. Der Teleskop-Luftkanal muss in die Öffnung eingesetzt und auf die erforderliche Länge eingestellt werden. Der Luftkanal muss eine Neigung von 1 - 2° nach unten in Richtung der Außenwand aufweisen.

PHOTO 3

Sobald das Außengitter angebracht ist, muss der zusammengebaute Regenerator in den Luftkanal eingesetzt werden.

Um den Ventilator zu installieren, muss das Dekorelement entfernt werden, indem zwei Befestigungselemente an der Unterseite des Gehäuses mit einem Schraubendreher gelöst werden.

PHOTO 4

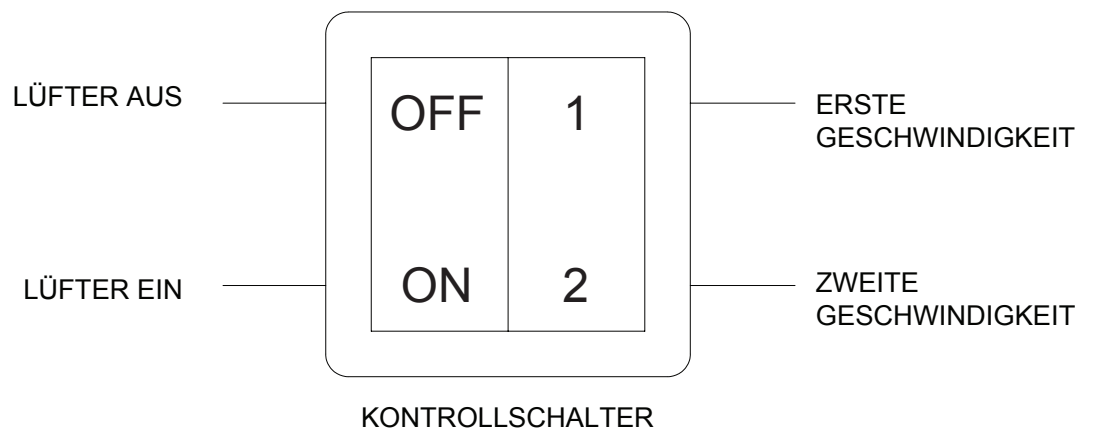
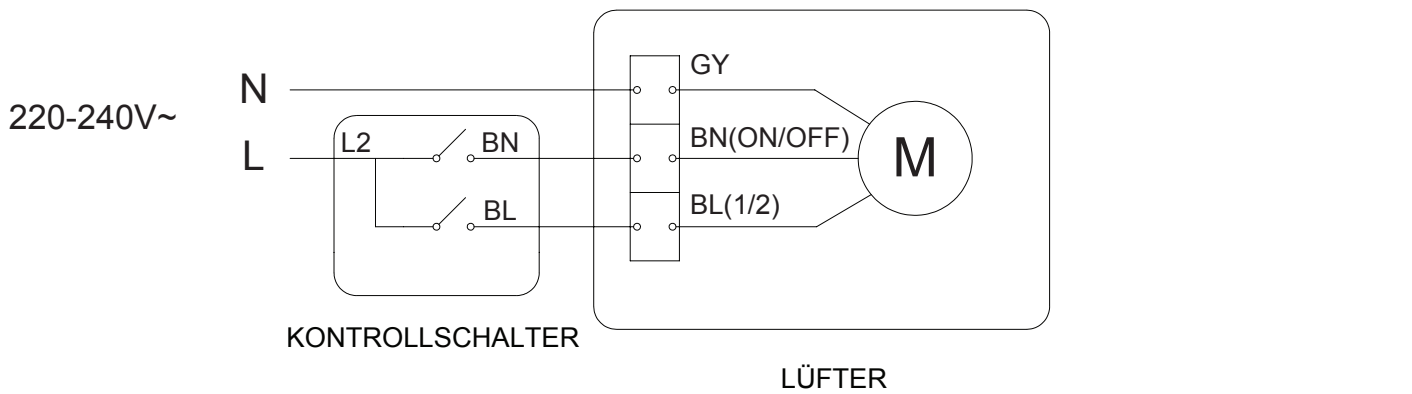
Der Ventilator muss im Lüftungskanal platziert und mit Schrauben an der Wand befestigt werden.

Basierend auf der entsprechenden Anschlussart wird das Gerät an das Stromnetz angeschlossen. Wenn der Ventilator direkt an das Netz angeschlossen wird, muss das Netz mit einem Schalter ausgestattet sein, der ein sicheres Trennen der Drähte ermöglicht.

PHOTO 5

S-Schalter

Standardmäßig wird das Gerät mit einem Hauptschalter geliefert, der das Ein-/Ausschalten des Geräts und den Geschwindigkeitswechsel ermöglicht.



Zusätzlich zum standardmäßigen S-Schalter verfügt dieses Gerät über eine Fernbedienungsoption für eine noch einfachere Bedienung und Funktionalität.

BESCHREIBUNG DER FERNBEDIENUNGSFUNKTIONEN

Trennen Sie die Lüftung vor jeglichen Elektroinstallationen vom Netz. Schließen Sie den Ventilator ordnungsgemäß an eine geerdete Klemme an; jegliche internen Modifikationen der Anschlüsse sind nicht zulässig und führen zum Erlöschen der Garantie.

Elektrische Parameter:

Betriebsspannung: 2 Batterien 1,5 V Typ AAA

Sendeleistung: 15 m / Reichweite > 30 m

Trägerfrequenz: 433,92 MHz

Synchronisierung der Fernbedienung mit dem Produkt:

Halten Sie die Taste für den Schlafmodus (Sleep) gedrückt und schalten Sie dann die Stromversorgung des Ventilators ein, um die Kopplung der Fernbedienung abzuschließen.

TABLE 2 AND 3

PHOTO 6



WARTUNG

Vorsicht! Trennen Sie das Gerät vor der Wartung von der Stromversorgung.

Das Gerät muss regelmäßig von Staub und Schmutz gereinigt werden. Um die Wartung durchzuführen, muss das Dekorelement entfernt werden, indem zwei Befestigungselemente an der Unterseite des Gehäuses mit einem Schraubendreher gelöst und die vier Schrauben, die das Ventilatorgehäuse befestigen, herausgedreht werden. Nach dem Ausbau des Ventilatorgehäuses können Sie den Regenerator mit den Filtern herausnehmen. Reinigen Sie die Filter je nach Verschmutzungsgrad, mindestens jedoch einmal alle 3 Monate. Die Filter können mit Wasser gewaschen werden.

Der Regenerator muss regelmäßig gereinigt werden, um eine maximale Effizienz des Wärmeaustauschs zu gewährleisten.

Der Regenerator muss mindestens einmal jährlich gereinigt werden. Der Regenerator kann mit einem Staubsauger gereinigt werden.

GARANTIE

Die Herstellergarantie beträgt 24 Monate.

Im Falle von Schäden wenden Sie sich bitte an den Verkäufer.

Die Garantie deckt Folgendes nicht ab:

1. festgestellte mechanische oder sonstige Schäden
2. mechanische oder sonstige Schäden, die durch unsachgemäße oder unregelmäßige Verwendung, Missbrauch, Fehlgebrauch oder Vernachlässigung entstanden sind
3. mechanische oder sonstige Schäden, die durch unsachgemäße Installation oder unsachgemäße Einstellung des Produkts auf eine unzureichende oder ungeeignete Leistung entstanden sind
4. mechanische oder sonstige Schäden, die durch Missachtung der Bestimmungen der Bedienungsanleitung entstanden sind

Die Garantie deckt keinen natürlichen Verschleiß des Produkts ab.



ENTSORGUNG

Benutzerinformationen zur Entsorgung von Altgeräten. Dieses Symbol weist darauf hin, dass elektrische und elektronische Geräte am Ende ihrer Lebensdauer nicht als allgemeiner Hausmüll entsorgt werden dürfen.

Diese Anleitung kann technische oder sprachliche Fehler enthalten. Alle technischen Parameter und enthaltenen Komponenten können ohne vorherige Ankündigung geändert werden.



NIEBEZPIECZEŃSTWO!

PL



**WYSOKIE NAPIĘCIE! NIEBEZPIECZEŃSTWO
PORAŻENIA PRĄDEM ELEKTRYCZNYM!**



RYZYKO OBRAŻEŃ PRZEZ RUCHOME CZĘŚCI!

Ostrożność! Przed instalacją i użyciem urządzenia należy uważnie przeczytać instrukcję obsługi.

Ostrożność! Upewnij się, że podczas rozpakowywania urządzenia nie ma widocznych uszkodzeń.

Ostrożność! Zalecamy zachowanie paragonu zakupu wraz z potwierdzonym kuponem gwarancyjnym na wypadek ewentualnych reklamacji. W przeciwnym razie gwarancja straci ważność.

Ostrożność! Przed podłączeniem do sieci należy upewnić się, że napięcie sieciowe (V) i częstotliwość (Hz) odpowiadają parametrom podanym na tabliczce znamionowej.

Ostrożność! Podczas podłączania urządzenia należy zwrócić uwagę na prawidłową biegunowość (patrz rozdział Instalacja i konserwacja).

Ostrożność! Z urządzenia mogą korzystać dzieci powyżej 8 roku życia, a także osoby z niepełnosprawnością fizyczną lub umysłową, pod warunkiem zapoznania się z instrukcją obsługi i przepisami bezpieczeństwa dotyczącymi tego urządzenia. Zabrania się dzieciom zabawy urządzeniem. Dzieciom nie wolno wykonywać czynności konserwacyjnych ani czyścić tego urządzenia bez nadzoru osoby dorosłej.

TABLE 1

OPIS

Urządzenie przeznaczone jest do utrzymania stałej wymiany powietrza w pomieszczeniu zamkniętym.

Urządzenie wyposażone jest w regenerator, który kumuluje energię cieplną z powietrza napływającego z pomieszczenia i ogrzewa powietrze wchodzące do pomieszczenia, zapewniając w ten sposób minimalną utratę ciepła (sprawność rekuperatora większe lub równe 90%). Uredaj je namenjen za kontinuiranu upotrebu.

Cykl pracy urządzenia obejmuje następujące kroki:

Krok I Zanieczyszczone, ciepłe powietrze jest usuwane z pomieszczenia w trybie zasysania. Przepływające przez klimatyzator powietrze jest podgrzewane. Po 60 sekundach, gdy klimatyzator akumuluje ciepło, wentylator przełącza się na tryb przepływu.

Krok II Chłodne, świeże powietrze w trybie przepływu przechodzi przez regenerator i ogrzewa się do temperatury pokojowej. Po 60 sekundach, gdy klimatyzator się ochładza, wentylator przełącza się na tryb ssania.

PHOTO 1

INSTALACJA

Ostrożność! Przed instalacją i serwisowaniem należy odłączyć urządzenie od zasilania sieciowego.

Ostrożność! Montażu może dokonać wyłącznie fachowiec w zakresie urządzeń elektrycznych.

PHOTO 2

1. Okładka przednia 2. Korpus rekuperatora 3. Silnik rekuperatora 4. Elisa 5. Przewód wentylacyjny teleskopowy 6. Filtr powietrza przedni 7. Rdzeń ceramiczny 8. Izolacja rdzenia ceramicznego 9. Filtr powietrza tylny 10. Osłona przeciwdeszczowa

Montaż urządzenia wymaga wykonania okrągłego otworu w ścianie zewnętrznej.

Przewód wentylacyjny teleskopowy należy umieścić w otworze i dopasować do wymaganej długości.

Przewód wentylacyjny musi mieć nachylenie 1-2° skierowane w dół w kierunku ściany zewnętrznej.

PHOTO 3

Po zamontowaniu zewnętrznej siatki należy umieścić zmontowany regenerator w kanale powietrznym. Aby zamontować wentylator, należy zdjąć część dekoracyjną, pociągając za dwa zapięcia znajdujące się na spodzie obudowy za pomocą śrubokręta.

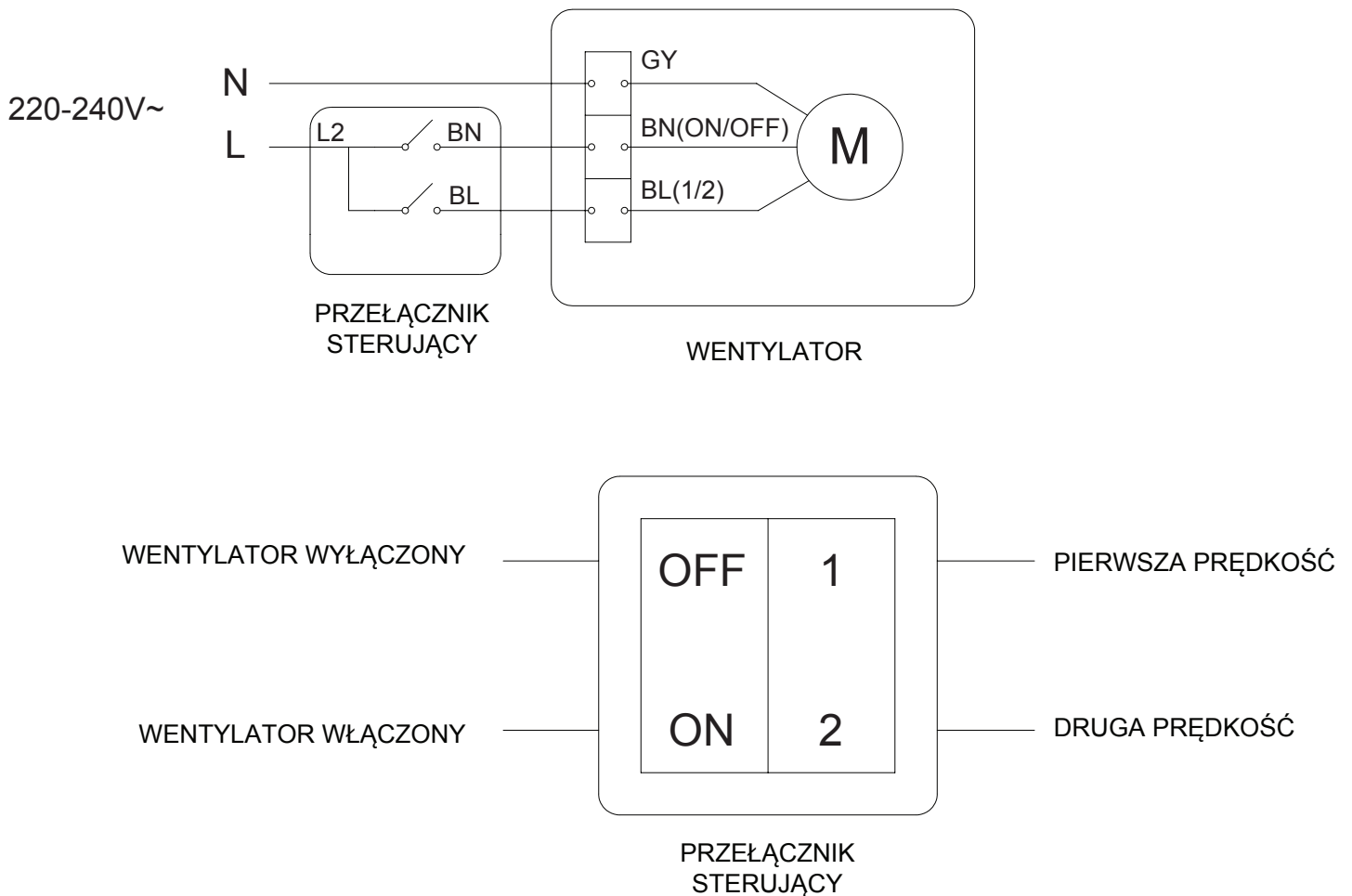
PHOTO 4

Wentylator należy umieścić w kanale wentylacyjnym i przymocować do ściany za pomocą śrub. W zależności od rodzaju połączenia urządzenie podłącza się do sieci elektrycznej. Jeżeli wentylator jest podłączony bezpośrednio do sieci, sieć musi być wyposażona w wyłącznik umożliwiający bezpieczne rozłączenie przewodów.

PHOTO 5

Przełącznik S

Standardowo wyposażony jest w wyłącznik główny umożliwiający włączanie/wyłączenie



Oprócz standardowego przełącznika S, urządzenie to posiada również opcję zdalnego sterowania, co zapewnia jeszcze łatwiejszą obsługę i funkcjonalność

OPIS FUNKCJI PILOTA

Przed przystąpieniem do jakichkolwiek prac związanych z instalacją elektryczną należy odłączyć wentylację od sieci. Podłącz wentylator prawidłowo do zacisku uziemienia. Wszelkie wewnętrzne modyfikacje połączenia są niedozwolone i spowodują wygaśnięcie gwarancji.

Parametry sieci elektrycznej

Napięcie robocze: n°2 Baterie 1,5 V typ AAA

Prąd emisji: 15m Powietrze >30m

Częstotliwość nośna: 433.92MHz

Dopasowanie pilota do produktu

Przytrzymaj przycisk uśpienia, a następnie włącz zasilanie wentylatora, aby zakończyć konfigurację pilota.

TABLE 2 AND 3

PHOTO 6



KONSERWACJA

Ostrożność! Przed przystąpieniem do serwisowania urządzenia należy wyłączyć zasilanie.

Urządzenie należy regularnie czyścić z kurzu i brudu. Aby wykonać konserwację, należy zdjąć część dekoracyjną, pociągając za dwa zapięcia na spodzie obudowy za pomocą śrubokręta i odkręcając cztery śruby mocujące obudowę wentylatora. Po zdjęciu obudowy wentylatora można wyjąć klimatyzator wraz z filtrami. Wyczyść filtry w zależności od ilości zanieczyszczeń, które się w nich znajdują, co najmniej raz na 3 miesiące. Filtry można myć wodą. Aby zapewnić maksymalną wydajność wymiany ciepła, regenerator należy regularnie czyścić. Regenerator należy czyścić co najmniej raz w roku. Regenerator można czyścić odkurzaczem.

GWARANCJA

Gwarancja producenta wynosi 24 miesiące. W przypadku uszkodzenia skontaktuj się ze sprzedawcą. Gwarancja nie obejmuje:

1. uszkodzeń mechanicznych i innych zauważonych uszkodzeń
2. uszkodzeń mechanicznych i innych powstałych w wyniku nieprofesjonalnego lub niewłaściwego użytkowania, nadużycia lub zaniedbania
3. uszkodzeń mechanicznych i innych powstałych na skutek nieprawidłowego montażu lub nieprawidłowej regulacji produktu przy niewystarczającym lub niewłaściwym zasilaniu
4. uszkodzeń mechanicznych ani innych uszkodzeń powstałych w wyniku nieprzestrzegania instrukcji obsługi.

Gwarancja nie obejmuje naturalnego zużycia produktu.



KORZYSTANIE Z URZĄDZENIA

Informacje dla użytkowników dotyczące utylizacji starego sprzętu. Symbol ten oznacza, że po zakończeniu okresu użytkowania sprzętu elektrycznego i elektronicznego nie należy go wyrzucać razem z odpadami domowymi.

Niniejsza instrukcja może zawierać błędy techniczne lub językowe. Wszystkie parametry techniczne i zawarte komponenty mogą ulec zmianie bez wcześniejszego powiadomienia.



VYSOKÉ NAPÄTIE!



NEBEZPEČENSTVO ÚRAZU ELEKTRICKÝM PRÚDOM!



NEBEZPEČENSTVO ROTUJÚCICH ČASTÍ

Pozor! Pred inštaláciou a používaním zariadenia si pozorne prečítajte tento návod.

Pozor! Pri rozbaľovaní zariadenia sa uistite, že nie je viditeľne poškodené.

Pozor! Odporúčame vám uchovať si doklad o kúpe s potvrdeným záručným listom pre prípad reklamácie. V opačnom prípade záruka nebude platná.

Pozor! Pred pripojením k elektrickej sieti sa uistite, že napätie (V) a frekvencia (Hz) zodpovedajú hodnotám uvedeným na typovom štítku.

Pozor! Pri zapájaní zariadenia je dôležité dodržať polaritu (pozri časť Inštalácia a údržba).

Pozor! Toto zariadenie môžu používať deti od 8 rokov a osoby so zníženými fyzickými alebo mentálnymi schopnosťami, ak sú oboznámené s návodom a bezpečnostnými pokynmi týkajúcimi sa používania zariadenia. Je zakázané, aby sa deti so zariadením hrali. Deti nesmú vykonávať čistenie ani údržbu zariadenia bez dohľadu dospelého osoby.

TABLE 1

POPIS

Toto zariadenie je určené na zabezpečenie nepretržitej výmeny vzduchu v uzavretom priestore.

Zariadenie je vybavené regenerátorom, ktorý akumuluje tepelnú energiu z odvádzaného vzduchu z miestnosti a ohrieva privádzaný vzduch, čím sa zabezpečujú minimálne tepelné straty (účinnosť rekuperátora $\geq 90\%$). Zariadenie je určené na nepretržitú prevádzku.

Pracovný cyklus zariadenia zahŕňa nasledujúce kroky:

Krok I Znečistený teplý vzduch sa odvádza z miestnosti v režime odsávania. Pri prechode vzduchu cez regenerátor sa ohrieva. Po 60 sekundách, keď regenerátor akumuluje teplo, ventilátor prechádza do režimu prívodu.

Krok II V režime prívodu prechádza chladný čerstvý vzduch cez regenerátor a ohrieva sa na izbovú teplotu. Po 60 sekundách, keď sa regenerátor ochladí, ventilátor prechádza späť do režimu odsávania.

PHOTO 1

INŠTALÁCIA

Pozor! Pred inštaláciou a servisom odpojte zariadenie od elektrickej siete.

Pozor! Inštaláciu smie vykonávať iba kvalifikovaná osoba oprávnená na prácu s elektrickými zariadeniami.

PHOTO 2

1. Predný kryt 2. Teleso rekuperátora 3. Motor rekuperátora 4. Lopatky ventilátora 5. Teleskopické vetracie potrubie 6. Predný vzduchový filter 7. Keramické jadro 8. Izolácia keramického jadra 9. Zadný vzduchový filter 10. Proti dažďová mriežka

Inštalácia zariadenia vyžaduje vyhotovenie kruhového otvoru v obvodovej stene.

Teleskopický vzduchový kanál sa musí vložiť do otvoru a nastaviť na požadovanú dĺžku. Vzduchový kanál musí mať sklon 1 – 2° smerom nadol k vonkajšej stene.

PHOTO 3

Po namontovaní vonkajšej mriežky je potrebné vložiť zostavený regenerátor do vzduchového kanála. Na inštaláciu ventilátora je potrebné demontovať dekoratívny kryt potiahnutím dvoch upevňovacích prvkov na spodnej strane krytu pomocou skrutkovača.

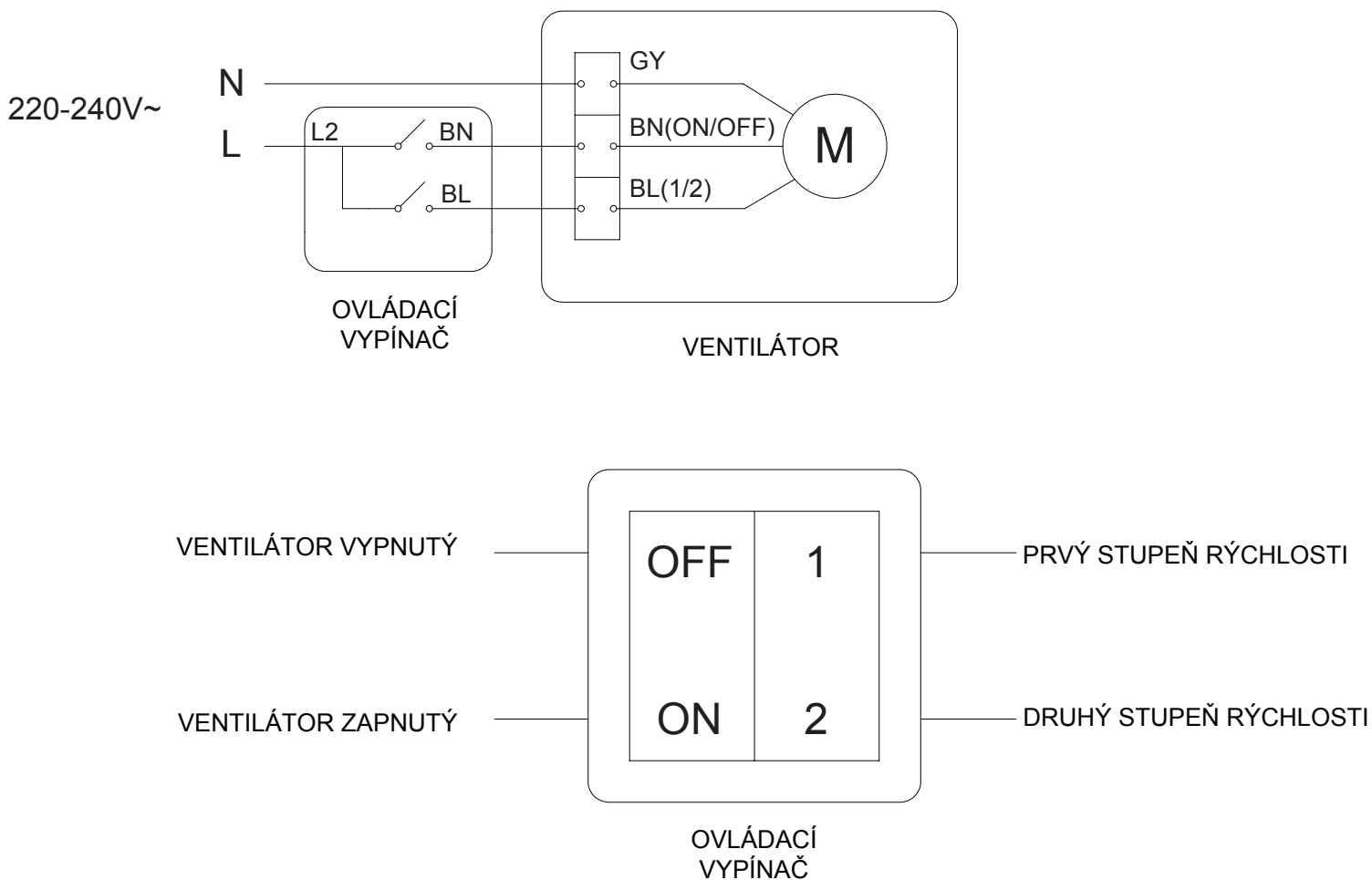
PHOTO 4

Ventilátor musí byť umiestnený do vzduchového kanála a pripevnený k stene pomocou skrutiek. Na základe príslušného typu pripojenia sa zariadenie pripojí k elektrickej sieti. Ak je ventilátor pripojený priamo na sieť, musí byť sieť vybavená vypínačom, ktorý umožňuje bezpečné odpojenie vodičov.

PHOTO 5

S vypínač

Štandardne sa dodáva s hlavným vypínačom, ktorý umožňuje zapínanie/vypínanie zariadenia a zmenu rýchlosti.



DIALKOVÝ OVLÁDAČ



Okrem štandardného vypínača S má toto zariadenie aj možnosť diaľkového ovládania pre ešte jednoduchšie ovládanie a väčšiu funkcionálnosť.

POPIS FUNKCIE DIALKOVÉHO OVLÁDAČA

Pred akýmkoľvek elektrickým zásahom odpojte ventiláciu od elektrickej siete. Správne pripojte ventilátor k uzemnenému vodiču; akékoľvek vnútorné úpravy zapojenia nie sú povolené a vedú k strate záruky.

Elektrické parametre

Prevádzkové napätie: 2 × batéria 1,5 V typu AAA

Vysielač prúd: 15 mA Vzduch > 30m

Nosná frekvencia: 433,92 MHz

Spárovanie diaľkového ovládača s výrobkom

Podržte stlačené tlačidlo režimu spánku a následne zapnite napájanie ventilátora, aby sa dokončilo spárovanie diaľkového ovládača.

TABLE 2 AND 3

PHOTO 6



ÚDRŽBA

Pozor! Pred údržbou zariadenia odpojte napájanie.

Zariadenie je potrebné pravidelne čistiť od prachu a nečistôt. Na vykonanie údržby je potrebné demontovať dekoratívny kryt potiahnutím dvoch upevňovacích prvkov na spodnej strane krytu pomocou skrutkovača a odskrutkovaním štyroch skrutiek, ktoré upevňujú kryt ventilátora. Po demontáži krytu ventilátora je možné vybrať regenerátor s filtermi. Filtre čistite podľa miery znečistenia, minimálne raz za 3 mesiace. Filtre je možné umývať vodou.

Regenerátor je potrebné pravidelne čistiť, aby sa zabezpečila maximálna účinnosť výmeny tepla. Regenerátor sa musí čistiť minimálne raz ročne. Regenerátor je možné čistiť pomocou vysávača.

ZÁRUKA

Záruka výrobcu je 24 mesiacov.

V prípade poškodenia kontaktujte predajcu.

Záruka sa nevzťahuje na:

1. zistené mechanické alebo iné poškodenia
2. mechanické alebo iné poškodenia spôsobené neodborným alebo nesprávnym používaním, zneužitím alebo zanedbaním
3. mechanické alebo iné poškodenia spôsobené nesprávnou inštaláciou alebo nesprávnym nastavením výrobku na nedostatočný alebo nevhodný výkon
4. mechanické alebo iné poškodenia spôsobené ignorovaním podmienok uvedených v návode na obsluhu

Záruka sa nevzťahuje na prirodzené opotrebovanie výrobku.



POUŽÍVANIE

Informácie pre používateľov o likvidácii starého zariadenia. Tento symbol znamená, že elektrické a elektronické zariadenia sa po skončení svojej životnosti nesmú likvidovať ako bežný komunálny odpad.

Tento návod môže obsahovať technické alebo jazykové chyby. Všetky technické parametre a zahrnuté komponenty sa môžu zmeniť bez predchádzajúceho upozornenia.



ΠΡΟΕΙΔΟΠΟΙΗΣΗ!



ΥΨΗΛΗ ΤΑΣΗ! ΚΙΝΔΥΝΟΣ ΗΛΕΚΤΡΟΠΛΗΘΙΑΣ!



ΚΙΝΔΥΝΟΣ ΑΠΟ ΠΕΡΙΣΤΡΕΦΟΜΕΝΑ ΜΕΡΗ!

Προσοχή! Διαβάστε προσεκτικά το εγχειρίδιο πριν από την εγκατάσταση και τη χρήση της συσκευής.

Προσοχή! Βεβαιωθείτε ότι δεν υπάρχει οπτική ζημιά κατά την αποσυσκευασία της συσκευής.

Προσοχή! Σας συνιστούμε να φυλάξετε την απόδειξη αγοράς μαζί με το πιστοποιημένο κουπόνι εγγύησης, για τυχόν παράπονα. Διαφορετικά, η εγγύηση δεν θα ισχύει.

Προσοχή! Πριν από τη σύνδεση στο δίκτυο, βεβαιωθείτε ότι η τάση δικτύου (V) και η συχνότητα (Hz) αντιστοιχούν στις παραμέτρους που αναγράφονται στην πινακίδα τύπου.

Προσοχή! Κατά τη σύνδεση της συσκευής, είναι σημαντικό να τηρείτε την πολικότητα (βλ. Εγκατάσταση και συντήρηση).

Προσοχή! Αυτή η συσκευή μπορεί να χρησιμοποιηθεί από παιδιά από 8 ετών και άνω, καθώς και από άτομα με σωματικές ή νοητικές αναπηρίες, υπό την προϋπόθεση ότι είναι εξοικειωμένα με τις οδηγίες και τις διατάξεις ασφαλείας που σχετίζονται με αυτήν τη συσκευή. Απαγορεύεται στα παιδιά να παίζουν με τη συσκευή. Τα παιδιά δεν πρέπει να εκτελούν συντήρηση ή καθαρισμό σε αυτήν τη συσκευή χωρίς την επίβλεψη ενηλίκου.

TABLE 1

ΠΕΡΙΓΡΑΦΗ

Αυτή η συσκευή προορίζεται για τη διατήρηση σταθερής ανταλλαγής αέρα σε κλειστό χώρο. Η συσκευή είναι εξοπλισμένη με έναν αναγεννητή που συσσωρεύει θερμική ενέργεια από τον αέρα που ρέει από το δωμάτιο και θερμαίνει τον αέρα που εισέρχεται στο δωμάτιο, εξασφαλίζοντας έτσι ελάχιστη απώλεια θερμότητας (απόδοση αναγεννητή μεγαλύτερη ή ίση με 90%). Η συσκευή προορίζεται για συνεχή χρήση.

Ο κύκλος λειτουργίας της συσκευής περιλαμβάνει τα ακόλουθα βήματα:

Βήμα I – Ο μολυσμένος ζεστός αέρας απομακρύνεται από το δωμάτιο σε λειτουργία αναρρόφησης. Καθώς ο αέρας διέρχεται από το κλιματιστικό, θερμαίνεται. 60 δευτερόλεπτα αργότερα, καθώς το κλιματιστικό συσσωρεύει θερμότητα, ο ανεμιστήρας μεταβαίνει σε λειτουργία ροής.

Βήμα II – Στη λειτουργία ροής, δροσερός φρέσκος αέρας διέρχεται από τον αναγεννητή και θερμαίνεται σε θερμοκρασία δωματίου.

60 δευτερόλεπτα αργότερα, καθώς το κλιματιστικό κρυώνει, ο ανεμιστήρας μεταβαίνει σε λειτουργία αναρρόφησης.

PHOTO 1

ΕΓΚΑΤΑΣΤΑΣΗ

Προσοχή! Πριν από την εγκατάσταση και τη συντήρηση, αποσυνδέστε την παροχή ρεύματος από το δίκτυο.

Προσοχή! Η εγκατάσταση επιτρέπεται να εκτελείται μόνο από ειδικό σε ηλεκτρικές συσκευές.

PHOTO 2

1. Predný kryt
2. Teleso rekuperátora
3. Motor rekuperátora
4. Lopatky ventilátora
5. Teleskopické vetracie potrubie
6. Predný vzduchový filter
7. Keramické jadro
8. Izolácia keramického jadra
9. Zadný vzduchový filter
10. Proti dažďová mriežka

Η εγκατάσταση της συσκευής απαιτεί τη δημιουργία ενός κυκλικού ανοίγματος στον εξωτερικό τοίχο.

Ο τηλεσκοπικός αεραγωγός πρέπει να τοποθετηθεί στο άνοιγμα και να ρυθμιστεί στο απαιτούμενο μήκος.

Ο αεραγωγός πρέπει να έχει κλίση 1 - 2° προς τα κάτω, προς τον εξωτερικό τοίχο.

PHOTO 3

Μόλις τοποθετηθεί το εξωτερικό πλέγμα, ο συναρμολογημένος αναγεννητής πρέπει να τοποθετηθεί στον αεραγωγό. Για να εγκαταστήσετε τον ανεμιστήρα, το διακοσμητικό μέρος πρέπει να αφαιρεθεί τραβώντας τους δύο συνδετήρες στην κάτω πλευρά του περιβλήματος με το κατσαβίδι.

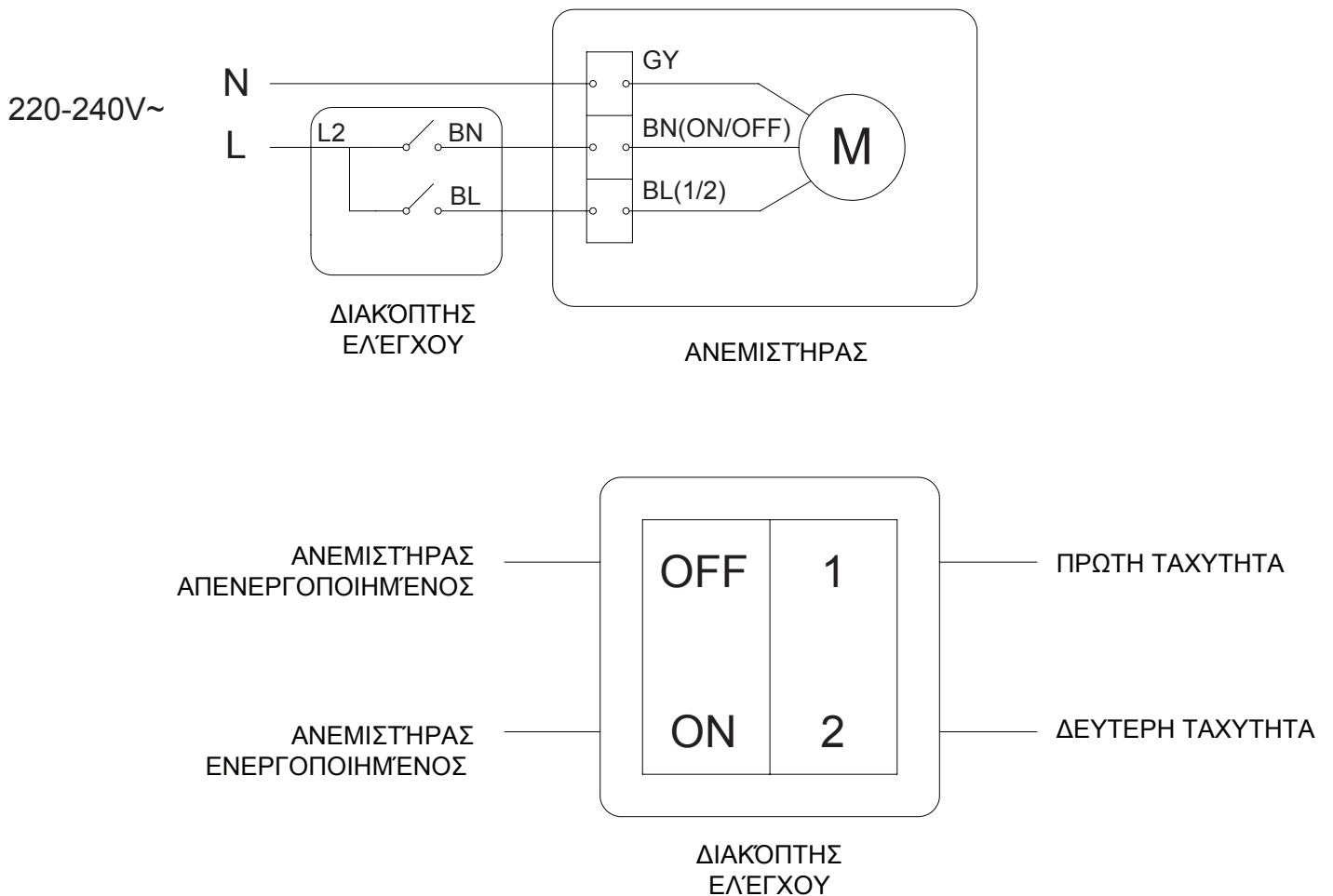
PHOTO 4

Ο ανεμιστήρας πρέπει να τοποθετηθεί στον αγωγό του ανεμιστήρα και να στερεωθεί στον τοίχο με βίδες. Με βάση τον κατάλληλο τύπο σύνδεσης, η συσκευή συνδέεται στο ηλεκτρικό δίκτυο. Εάν ο ανεμιστήρας είναι απευθείας συνδεδεμένος στο δίκτυο, το δίκτυο πρέπει να είναι εξοπλισμένο με διακόπτη που επιτρέπει την ασφαλή αποσύνδεση των καλωδίων.

PHOTO 5

S διακόπτης

Παρέχεται ως στάνταρ με έναν κύριο διακόπτη, ο οποίος επιτρέπει την ενεργοποίηση/ απενεργοποίηση της συσκευής και την αλλαγή της ταχύτητας.



Εκτός από τον τυπικό διακόπτη S, αυτή η συσκευή διαθέτει επίσης την επιλογή τηλεχειρισμού για ακόμα πιο εύκολο έλεγχο και λειτουργικότητα.

ΠΕΡΙΓΡΑΦΗ ΤΗΣ ΛΕΙΤΟΥΡΓΙΑΣ ΤΗΛΕΧΕΙΡΙΣΤΗΡΙΟΥ

Αποσυνδέστε τον ανεμιστήρα από το ηλεκτρικό δίκτυο πριν από οποιαδήποτε ηλεκτρική εγκατάσταση. Συνδέστε σωστά τον ανεμιστήρα στον ακροδέκτη γείωσης. Δεν επιτρέπονται εσωτερικές τροποποιήσεις στη σύνδεση και οδηγούν σε απώλεια της εγγύησης.

Ηλεκτρικές παράμετροι

Τάση λειτουργίας: 2 μπαταρίες 1,5 V τύπου AAA

Ρεύμα εκπομπής: 15m Αέρας >30m

Συχνότητα φορέα: 433.92MHz

Αντιστοίχιση του τηλεχειριστηρίου με το προϊόν.

Κρατήστε πατημένο το κουμπί ύπνου και, στη συνέχεια, ενεργοποιήστε την τροφοδοσία του ανεμιστήρα για να ολοκληρώσετε τη σύζευξη του τηλεχειριστηρίου.

TABLE 2 AND 3

PHOTO 6



ΣΥΝΤΗΡΗΣΗ

Προσοχή! Πριν από την επισκευή της συσκευής, απενεργοποιήστε την τροφοδοσία ρεύματος.

Η συσκευή πρέπει να καθαρίζεται τακτικά από σκόνη και βρωμιά. Για να εκτελέσετε συντήρηση, το διακοσμητικό μέρος πρέπει να αφαιρεθεί τραβώντας τα δύο στοιχεία στερέωσης στην κάτω πλευρά του περιβλήματος με ένα κατσαβίδι και ξεβιδώνοντας τις τέσσερις βίδες που ασφαλίζουν το περίβλημα του ανεμιστήρα. Αφού αφαιρέσετε το περίβλημα του ανεμιστήρα, μπορείτε να αφαιρέσετε το κλιματιστικό με τα φίλτρα. Καθαρίστε τα φίλτρα με βάση την ποσότητα βρωμιάς που περιέχουν και τουλάχιστον μία φορά κάθε 3 μήνες. Τα φίλτρα μπορούν να πλυθούν με νερό.

Ο αναγεννητής πρέπει να καθαρίζεται τακτικά για να εξασφαλίζεται η μέγιστη απόδοση ανταλλαγής θερμότητας. Το κλιματιστικό πρέπει να καθαρίζεται τουλάχιστον μία φορά το χρόνο. Το κλιματιστικό μπορεί να καθαριστεί με ηλεκτρική σκούπα.

ΕΓΓΥΗΣΗ

Η εγγύηση του κατασκευαστή είναι 24 μήνες.

Σε περίπτωση ζημιάς, επικοινωνήστε με τον αντιπρόσωπό σας.

Η εγγύηση δεν καλύπτει τα εξής:

1. παρατηρούμενη μηχανική ή άλλη βλάβη,
2. μηχανική ή άλλη ζημιά που προκαλείται από αντιεπαγγελματική ή ακατάλληλη χρήση, κακή χρήση, κατάχρηση ή αμέλεια,
3. μηχανικές ή άλλες ζημιές που προκαλούνται από ακατάλληλη εγκατάσταση ή ακατάλληλη ρύθμιση του προϊόντος σε ανεπαρκή ή ακατάλληλη ισχύ,
4. μηχανικές ή άλλες ζημιές που προκαλούνται από την αγνόηση των όρων του εγχειριδίου χρήστη.

Η εγγύηση δεν καλύπτει τη φυσική φθορά του προϊόντος.



ΧΡΗΣΗ

Πληροφορίες για τους χρήστες σχετικά με την απόρριψη παλαιού εξοπλισμού. Αυτό το σύμβολο υποδεικνύει ότι ο ηλεκτρικός και ηλεκτρονικός εξοπλισμός δεν πρέπει να απορρίπτεται ως γενικά οικιακά απορρίμματα στο τέλος της ζωής του.

Το παρόν εγχειρίδιο ενδέχεται να περιέχει τεχνικά ή γλωσσικά σφάλματα. Όλες οι τεχνικές παράμετροι και τα εξαρτήματα που περιλαμβάνονται υπόκεινται σε αλλαγές χωρίς προηγούμενη ειδοποίηση.



AVERTISMENT!

RO



TENSIUNE ÎNALTĂ! RISC DE ELECTROCUTARE!



RISC DE PIESE ÎN MIȘCARE!

Atenție! Citiți cu atenție manualul înainte de a instala și utiliza dispozitivul.

Atenție! Asigurați-vă că nu există deteriorări vizuale la despachetarea dispozitivului.

Atenție! Vă recomandăm să păstrați bonul fiscal împreună cu fișa de garanție certificată, pentru a putea depune eventuale reclamații. În caz contrar, garanția nu va fi valabilă.

Atenție! Înainte de conectarea la rețeaua electrică, asigurați-vă că tensiunea rețelei (V) și frecvența (Hz) corespund parametrilor indicați pe plăcuța de identificare.

Atenție! La conectarea dispozitivului, este important să respectați polaritatea (consultați Instalare și întreținere).

Atenție! Acest dispozitiv poate fi utilizat de copii de la 8 ani, precum și de persoane cu dizabilități fizice sau mentale., cu condiția cu aceștia sunt familiarizați cu instrucțiunile și prevederile de siguranță aferente acestui dispozitiv. Este interzis copiilor să se joace cu dispozitivul. Copiii nu trebuie să efectueze lucrări de întreținere sau curățare a acestui dispozitiv fără supravegherea unui adult..

TABLE 1

DESCRIEREA

Acest dispozitiv este destinat menținerii unui schimb constant de aer într-un spațiu închis.

Dispozitivul este echipat cu un regenerador care acumulează energie termică din aerul care curge din cameră și încălzește aerul care intră în cameră, asigurând astfel pierderi minime de căldură (eficiență a recuperatorului mai mare sau egală cu 90%). Dispozitivul este destinat utilizării permanente.

Ciclul de funcționare al dispozitivului include următorii pași:

Pasul I Aerul cald contaminat este eliminat din cameră în regimul de aspirație. Pe măsură ce aerul trece regenerador, acesta este încălzit. 60 de secunde mai târziu, pe măsură ce aparatul de aer condiționat acumulează căldură, ventilatorul trece într-un regim de curgere.

Pasul II În regimul de curgere, aerul proaspăt rece trece prin regenerador și se încălzește până la temperatura camerei. 60 de secunde mai târziu, pe măsura ce regeneradorul se răcește, ventilatorul se transferă în regimul de aspirație.

PHOTO 1

INSTALAREA

Atenție! Înainte de instalare și service, deconectați alimentarea de la rețeaua electrică.

Atenție! Instalarea poate fi efectuată numai de către un expert pentru echipamentele electrice.

PHOTO 2

1. Maska din față 2. Corpul de recuperator 3. Motorul recuperatorului 4. Elice 5. Țeava de ventilator de telescop 6. Filtrul de aer din față 7. Nucleul ceramic 8. Izolarea nucleului ceramic 9. Filtrul de aer din spate 10. Grila pentru protecția de ploaie

Instalarea dispozitivului necesită realizarea unei deschizături circulare în peretele exterior. Conducta de aer telescopică trebuie plasată în deschidere și ajustată la lungimea necesară. Conducta de aer trebuie să aibă o pantă de 1 - 2° îndreptată în jos spre peretele exterior.

PHOTO 3

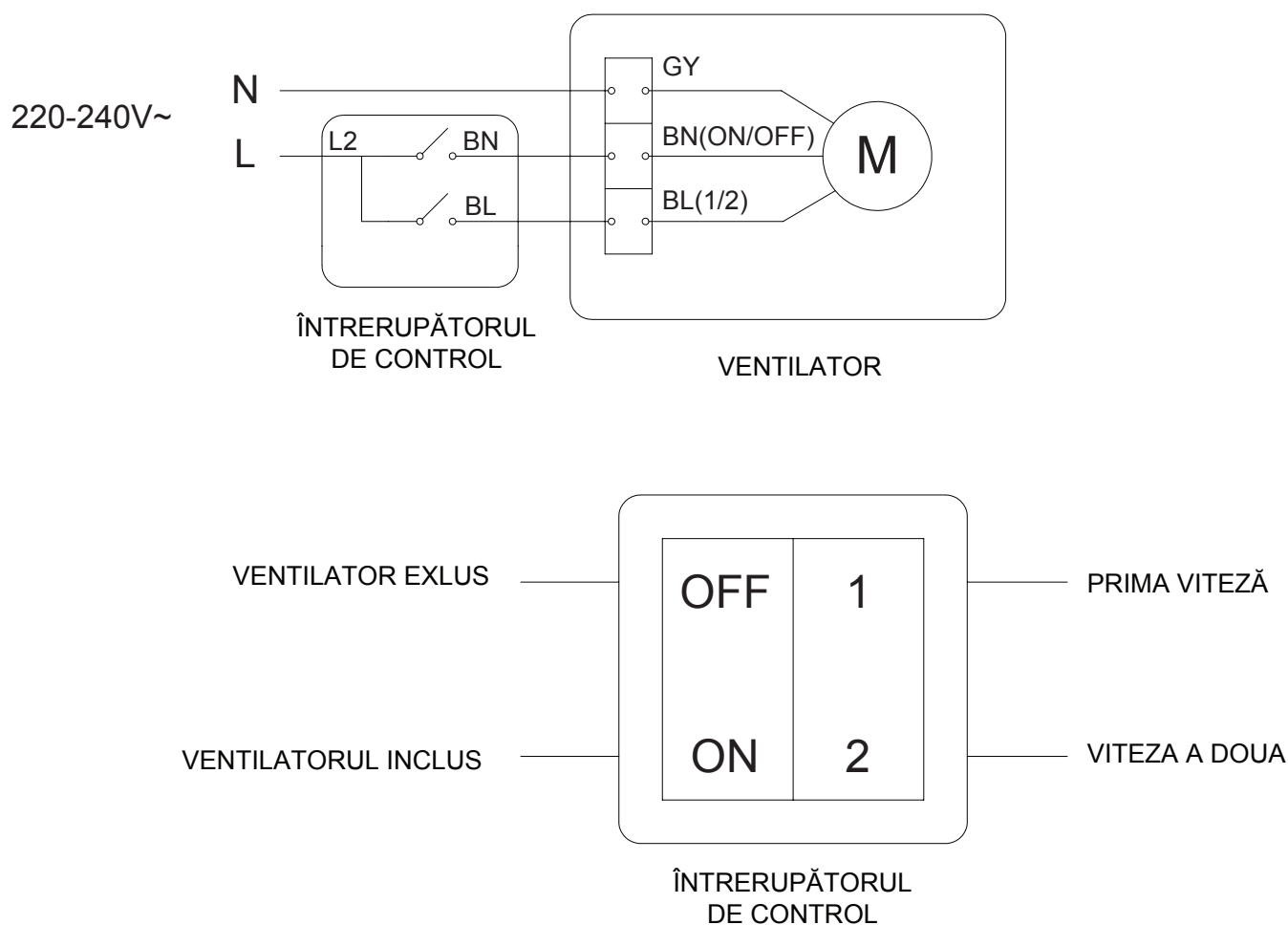
După ce plasa exterioră este montată, regeneratorul asamblat trebuie plasat în conducta de aer.
Pentru a instala ventilatorul, partea decorativă trebuie îndepărtată trăgând cele două elemente de fixare de pe partea inferioară a carcasei cu o șurubelniță.

PHOTO 4

Ventilatorul trebuie plasat în canalul ventilatorului și fixat pe perete cu șuruburi.
În funcție de tipul de conexiune corespunzător, dispozitivul este conectat la rețeaua electrică. Dacă ventilatorul este conectat direct la rețea, rețeaua trebuie să fie echipată cu un întrerupător care să permită deconectarea în siguranță a firelor.

PHOTO 5**S Comutator (întrerupător)**

Este livrat standard cu un întrerupător principal, care permite pornirea/oprirea dispozitivului și modificarea vitezei.



COMANDA LA DISTANȚĂ (TELECOMANDA)

RO

Pe lângă comutatorul standard S, acest dispozitiv are și opțiunea de telecomandă la distanță pentru un control și o funcționalitate și mai ușoare.

DESCRIEREA FUNCȚIILOR TELECOMANDEI LA DISTANȚĂ

Deconectați ventilatorul de la rețeaua electrică înainte de orice instalație electrică. Conectați în mod corect ventilatorul la borna cu împământare, orice modificare internă a conexiunii nu este permisă și va anula garanția.

Parametri electrici

Tensiunea de funcționare: 2 baterii 1,5 V tip AAA

Curent de emisie: 15 mAer >30 m

Frecvența purtătoare: 433,92 MHz

Potrivirea telecomenzii cu produsul

Țineți apăsat butonul de repaus (sleep) și apoi porniți ventilatorul pentru a finaliza conectarea telecomenzii.

TABLE 2 AND 3

PHOTO 6



ÎNTREȚINERE

Atenție! Înainte de a efectua lucrări de întreținere la dispozitiv, opriți alimentarea cu energie electrică.

Dispozitivul trebuie curățat periodic de praf și murdărie. Pentru a efectua întreținerea, partea decorativă trebuie îndepărtată trăgând cele două elemente de fixare de pe partea inferioară a carcasei cu o șurubelniță și deșurubând cele patru șuruburi care fixează carcasa ventilatorului. După îndepărtarea carcasei ventilatorului, puteți scoate regeneratorul cu filtre. Curățați filtrele în funcție de cantitatea de murdărie din ele și cel puțin o dată la 3 luni. Filtrele pot fi spălate cu apă.

Regeneratorul trebuie curățat periodic pentru a asigura o eficiență maximă a schimbului de căldură. Regeneratorul trebuie curățat cel puțin o dată pe an. Regeneratorul (aparatură de aer condiționat) poate fi curățat și cu un aspirator.

GARANȚIE

Garanția producătorului este de 24 de luni.

În caz de deteriorare, contactați vânzătorul. Garanția nu acoperă:

1. deteriorările mecanice sau de altă natură observate
2. deteriorările mecanice sau de altă natură cauzate de utilizare neprofesionistă sau necorespunzătoare, utilizare greșită, abuz sau neglijență
3. deteriorările mecanice sau de altă natură cauzate de instalarea necorespunzătoare sau reglarea necorespunzătoare a produsului la o putere insuficientă sau necorespunzătoare
4. deteriorările mecanice sau de altă natură cauzate de ignorarea condițiilor din ghidul de utilizare. Garanția nu acoperă uzura naturală a produsului.



UTILIZARE

Informațiile pentru utilizatori privind eliminarea și depozitarea echipamentelor vechi. Acest simbol indică faptul că echipamentele electrice și electronice nu trebuie eliminate și depozitate ca deșeuri menajere generale la sfârșitul duratei lor de viață.

Prezentul ghid poate conține unele erori tehnice sau lingvistice. Toți parametrii tehnici și componentele incluse pot fi modificate fără notificare prealabilă.



FIGYELMEZTETÉS!

HU



MAGAS FESZÜLTSG! ÁRAMÜTÉS VESZÉLYE!



FORGÓ ALKATRÉSZEK VESZÉLYE!

Figyelem! A készülék telepítése és használata előtt figyelmesen olvassa el a használati utasítást.

Figyelem! A készülék kicsomagolásakor győződjön meg arról, hogy nincs rajta látható sérülés.

Figyelem! Javasoljuk, hogy az esetleges reklamáció esetére őrizze meg a pénztári számlát a hitelesített jótállási jeggyel együtt. Ellenkező esetben a jótállás nem lesz érvényes.

Figyelem! A hálózatra történő csatlakoztatás előtt győződjön meg arról, hogy a hálózati feszültség (V) és frekvencia (Hz) megfelel az adattáblán feltüntetett értékeknek.

Figyelem! A készülék csatlakoztatásakor fontos betartani a polaritást (lásd: Telepítés és karbantartás).

Figyelem! Ezt a készüléket 8 évesnél idősebb gyermekek, valamint testi vagy szellemi fogyatékkal élő személyek is használhatják, ha megismerték a használati utasítást és a készülékre vonatkozó biztonsági előírásokat. Tilos gyermekeknek a készülékkel játszani. Gyermekek felnőtt felügyelete nélkül nem végezhetik a készülék karbantartását vagy tisztítását.

TABLE 1

LEŐRNS

Ez a készülék a zárt helyiségekben a folyamatos légcserre biztosítására szolgál.

A készülék egy regenerátorral van felszerelve, amely felhalmozza a helyiségből kiáramló levegő hőenergiáját, és felmelegíti a helyiségbe beáramló levegőt, ezáltal minimális hőveszteséget biztosít (a hővisszanyerő hatásfoka $\geq 90\%$). A készülék folyamatos üzemre készült.

A készülék működési ciklusa a következő lépésekből áll:

I. lépés A szennyezett meleg levegő elszívási üzemmódban távozik a helyiségből. Ameddig a levegő áthalad a regenerátoron, felmelegszik. 60 másodperc elteltével, amikor a regenerátor hőt halmoz fel, a ventilátor befúvási üzemmódra vált.

II. lépés Befúvási üzemmódban a hideg friss levegő áthalad a regenerátoron, és szobahőmérsékletre melegszik fel. 60 másodperc elteltével, amikor a regenerátor lehűl, a ventilátor elszívási üzemmódra vált.

PHOTO 1

TELEPÍTÉS

Figyelem! Telepítés és szervizelés előtt kapcsolja le a készüléket a hálózati tápellátásról.

Figyelem! A telepítést kizárólag elektromos berendezésekre szakosodott személy végezheti.

PHOTO 2

Komponensek:

előlap 2. a rekuperátor háza 3. a rekuperátor motorja 4. ventilátorlapát 5. teleszkópos szellőzőcső 6. előlső levegőszűrő 7. kerámia mag 8. a kerámia mag szigetelése 9. hátsó levegőszűrő 10. esővédő rács

A készülék telepítéséhez a külső falon egy kör alakú nyílás kialakítása szükséges.

A teleszkópos légcsatornát a nyílásba kell behelyezni, majd a szükséges hosszúságra kell beállítani.

A légcsatornának 1–2°-os lejtéssel kell rendelkeznie, amely a külső fal irányába lefelé tart.

PHOTO 3

Amikor a külső rács fel van szerelve, az összeszerelt regenerátort a légcsatornába kell behelyezni.
A ventilátor felszereléséhez a dekoratív elemet el kell távolítani úgy, hogy a burkolat alsó részén található két rögzítőelemet csavarhúzó segítségével kihúzzuk.

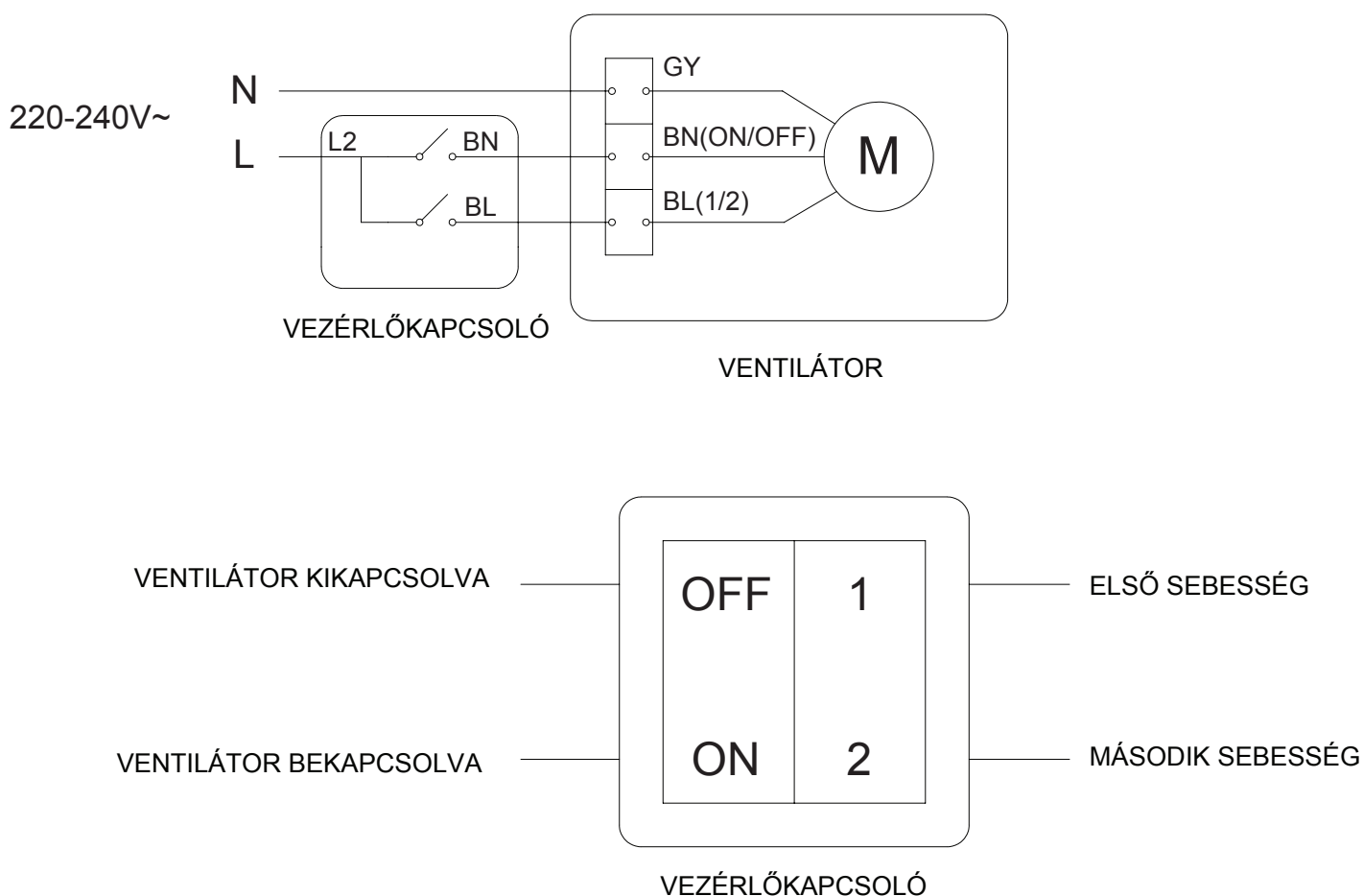
PHOTO 4

A ventilátort a szellőzőcsatornába kell behelyezni, majd csavarokkal a falhoz kell rögzíteni.
A megfelelő csatlakozási típusnak megfelelően a készüléket az elektromos hálózathoz kell csatlakoztatni. Ha a ventilátor közvetlenül a hálózatra van csatlakoztatva, a hálózatot olyan kapcsolóval kell ellátni, amely lehetővé teszi a vezetékek biztonságos leválasztását.

PHOTO 5

S kapcsoló

Alap kivitelben főkapcsolóval kerül szállításra, amely lehetővé teszi a készülék be- és kikapcsolását, valamint a sebesség változtatását.



A szabványos S kapcsoló mellett ez a készülék távirányítási lehetőséggel is rendelkezik, amely még könnyebb kezelést és nagyobb funkcionalitást biztosít.

A TÁVIRÁNYÍTÓ FUNKCIÓINAK LEÍRÁSA

Bármilyen elektromos szerelési munka előtt kapcsolja le a szellőztető készüléket a hálózatról. A ventilátort megfelelően csatlakoztassa a földelt csatlakozóponthoz. A belső elektromos csatlakozások bármilyen módosítása tilos, és a garancia elvesztéséhez vezet.

Elektromos paraméterek

Tápfeszültség: 2 db 1,5 V-os AAA típusú elem

Kibocsátási áram: 15 m Levegő >30 m

Vivőfrekvencia: 433,92 MHz

A távirányító párosítása a készülékkel

Tartsa lenyomva az alvó mód gombját, majd kapcsolja be a ventilátor tápellátását a távirányító párosításának befejezéséhez.

TABLE 2 AND 3

PHOTO 6



KARBANTARTÁS

Figyelem! Karbantartás előtt kapcsolja ki a készüléket a hálózati tápellátásból.

A készüléket rendszeresen meg kell tisztítani a portól és a szennyeződésektől. A karbantartás elvégzéséhez a dekoratív elemet el kell távolítani úgy, hogy a burkolat alsó részén található két rögzítőelemet csavarhúzó segítségével kihúzzuk, majd ki kell csavarni a ventilátorházat rögzítő négy csavart. A ventilátorház eltávolítása után a regenerátor a szűrőkkel együtt kivethető.

A szűrőket a szennyeződés mértékétől függően kell tisztítani, de legalább 3 havonta egyszer.

A szűrők vízzel moshatók.

A regenerátort rendszeresen tisztítani kell a maximális hőcsere-hatékonyság biztosítása érdekében. A regenerátort legalább évente egyszer meg kell tisztítani. A regenerátor porszívóval tisztítható.

JÓTÁLLÁS

A gyártó 24 hónap jótállást biztosít.

Meghibásodás esetén forduljon a forgalmazóhoz.

A jótállás nem terjed ki:

1. észlelt mechanikai vagy egyéb sérülésekre,
 2. szakszerűtlen vagy nem rendeltetésszerű használatból, visszaélésből vagy gondatlanságból eredő mechanikai vagy egyéb sérülésekre,
 3. a termék helytelen telepítéséből vagy nem megfelelő teljesítményre történő hibás beállításából eredő mechanikai vagy egyéb sérülésekre,
 4. a használati utasításban foglalt feltételek figyelmen kívül hagyásából eredő mechanikai vagy egyéb sérülésekre.
- A jótállás nem terjed ki a termék természetes elhasználódására.



HASZNÁLAT

Tájékoztatás a felhasználók számára a régi berendezések ártalmatlanításáról. Ez a szimbólum azt jelzi, hogy az elektromos és elektronikus berendezéseket élettartamuk végén nem szabad általános háztartási hulladékként kidobni.

Ez a használati útmutató technikai vagy nyelvi hibákat tartalmazhat. Minden műszaki paraméter és a mellékelt alkatrészek előzetes értesítés nélkül megváltoztathatók.



NEBEZPEČÍ!

CS



RIZIKO ELEKTRICKÉHO ÚRAZU!



RIZIKO ROTUJÍCÍCH ČÁSTÍ!

Pozor!Před instalací a používáním zařízení si pečlivě přečtěte manuál.

Pozor!Při vybalování zařízení se ujistěte, že nedojde k žádnému vizuálnímu poškození.

Pozor! Doporučujeme si uchovat účtenku za nákup s certifikovaným záručním kuponem pro případné stížnosti. Jinak záruka nebude platná.

Pozor! Před připojením do sítě se ujistěte, že síťové napětí (V) a frekvence (Hz) odpovídají parametrům uvedeným na jmenovce.

Pozor! Při připojování zařízení je důležité respektovat polaritu (viz Instalace a údržba).

Pozor! Toto zařízení mohou používat děti od 8 let, stejně jako osoby s fyzickým nebo mentálním postižením, za předpokladu, že jsou obeznámeni s pokyny a bezpečnostními opatřeními týkajícími se tohoto zařízení. Děti si s tímto zařízením nemohou hrát. Děti nesmí provádět údržbu ani čištění tohoto spotřebiče bez dozoru dospělých.

TABLE 1

POPIS

Toto zařízení je navrženo tak, aby udržovalo stálou výměnu vzduchu v uzavřeném prostoru.

Zařízení je vybaveno regenerátorem, který akumuluje tepelnou energii ze vzduchu proudícího z místnosti a ohřívá vzduch vstupující do místnosti, čímž zajišťuje minimální tepelné ztráty (účinnost rekuperátoru větší nebo rovna 90 %). Zařízení je navrženo pro nepřetržité používání.

Provozní cyklus zařízení zahrnuje následující kroky:

Krok I : Kontaminovaný horký vzduch je z místnosti odstraněn v režimu sání. Jak vzduch prochází kondicionérem, zahřívá se. O 60 sekund později, jak kondicionér akumuluje teplo, ventilátor přepne do režimu průtoku.

Krok II V režimu průtoku prochází studený čerstvý vzduch klimatizátorem a ohřívá se na pokojovou teplotu. O 60 sekund později, jakmile se kondicionér ochladí, ventilátor přepne do sací režimu.

PHOTO 1

INSTALACE

Pozor! Před instalací a servisem odpojte napájecí zdroj od sítě.

Pozor! Instalaci by měl provádět pouze elektrotechnik.

PHOTO 2

Komponenty:

Přední kryt 2. Tělo rekuperátoru 3. Rekuperační motor 4. Vrtule 5. Teleskopický odvodušňovací otvor 6. Přední vzduchový filtr 7. Keramická jádra 8. Keramická izolace jádra 9. Zadní vzduchový filtr 10. Mřížka proti dešti

Instalace zařízení vyžaduje vytvoření kruhového otvoru ve vnější stěně.

Teleskopický vzduchový kanál musí být umístěn v otvoru a upraven na požadovanou délku. Vzduchový kanál musí mít sklon 1–2° směrem dolů ke vnější stěně.

PHOTO 3

Když je externí síť instalována, musí být sestavený klimatizátor umístěn do vzduchového kanálu.
 Pro instalaci ventilátoru je nutné dekorativní část odstranit pomocí šroubováku pomocí dvou upevňovacích prvků na spodní straně pouzdra.

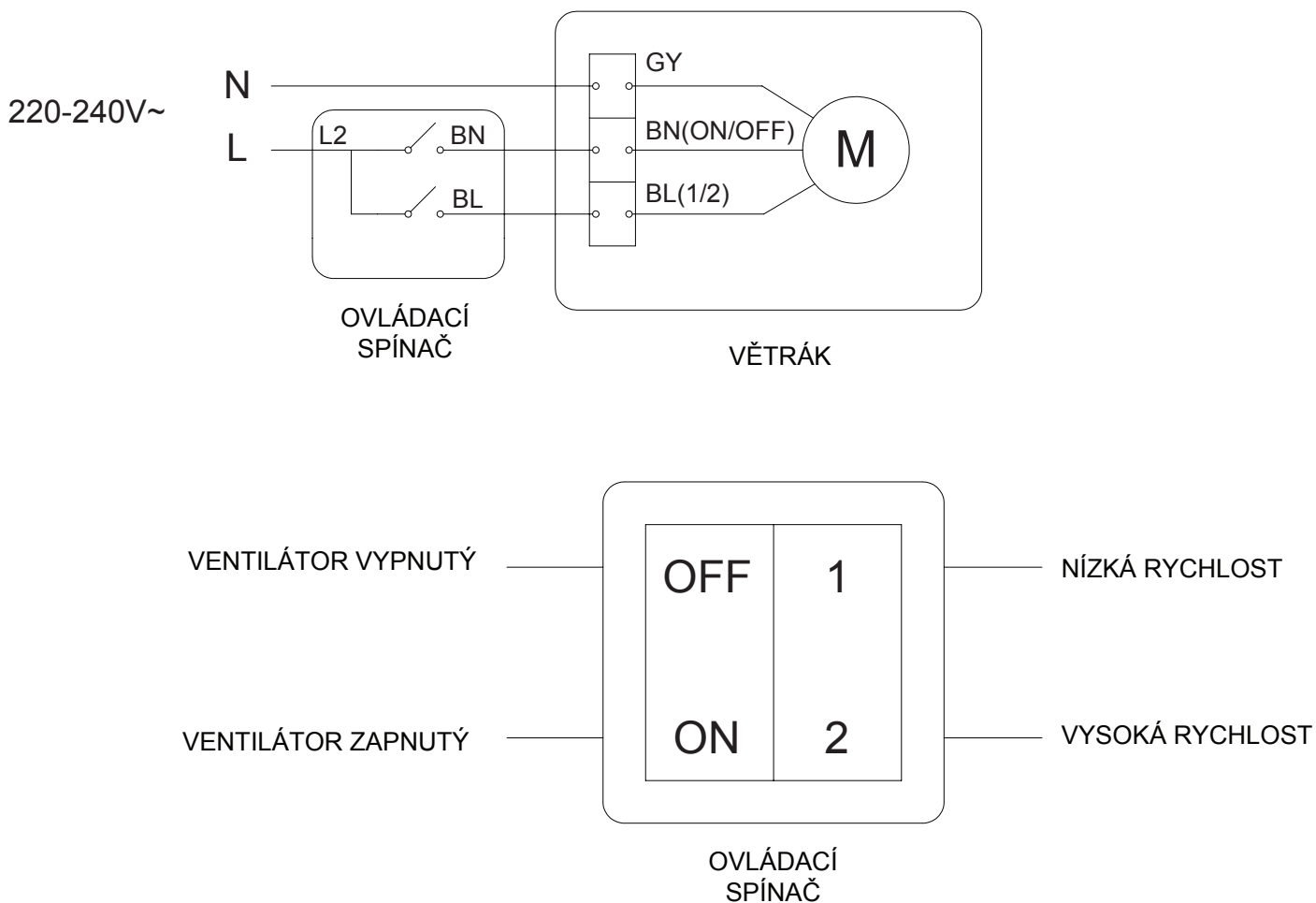
PHOTO 4

Ventilátor musí být umístěn v potrubí ventilátoru a připevněn ke zdi šrouby.
 Podle vhodného typu připojení je zařízení připojeno k síti. Pokud je ventilátor přímo připojen k síti, musí být síť vybavena spínačem, který umožní bezpečné odpojení vodičů.

PHOTO 5

S přepínač

Standardně je vybaven hlavním vypínačem, který umožňuje zapínání/vypínání zařízení a měnit rychlost.



Kromě standardního S spínače má toto zařízení také možnost dálkového ovládání pro ještě jednodušší ovládání a funkčnost.

POPIS FUNKCE DÁLKOVÉHO OVLÁDÁNÍ

Před jakýmkoli elektrickými instalacemi odpojte ventilaci od hlavního přívodu. Správně připojte ventilátor k uzemněnému terminálu, žádné vnitřní úpravy připojení nejsou povoleny a zruší záruku.

Elektrické parametry

Provozní napětí: n°2Baterie 1,5 V typu AAA

Emisní proud: 15mAir >30m Nosná Frekvence: 433,92MHz

Sladění dálkového ovladače s produktem.

Držte tlačítko režimu spánku a pak zapněte napájení ventilátoru, abyste dokončili párování dálkového ovladače.

TABLE 2 AND 3

PHOTO 6



ÚDRŽBA

Pozor! Před údržbou zařízení vypněte napájecí zdroj.

Zařízení je nutné pravidelně čistit od prachu a nečistot. Pro provedení údržby je nutné dekorativní část odstranit tak, že se šroubovákem vytáhnou dva spojovací prvky na spodní straně pouzdra a odšroubují čtyři šrouby, které drží kryt ventilátoru. Po vyjmutí krytu ventilátoru můžete kondicionér odstranit pomocí filtrů. Filtry čistěte podle množství nečistot a alespoň jednou za 3 měsíce. Filtry lze mýt vodou.

Kondicionér musí být pravidelně čistěn, aby byla zajištěna maximální účinnost výměny tepla. Kondicionér je třeba čistit alespoň jednou ročně. Kondicionér lze vyčistit vysavačem.

ZÁRUKA

Záruka výrobce je 24 měsíců.

V případě poškození kontaktujte prodejce.

Záruka nepokrývá:

1. byly pozorovány mechanické nebo jiné poškození.
2. mechanické nebo jiné poškození způsobené nesprávným používáním, zneužíváním nebo zanedbáním.
3. mechanické nebo jiné poškození způsobené nesprávnou instalací nebo nesprávným nastavením produktu na nedostatečný výkon
4. mechanické nebo jiné poškození způsobené ignorováním podmínek návodu k použití.
5. Záruka nepokrývá přirozené opotřebení produktu.



POUŽITÍ

Informace pro uživatele o likvidaci starého vybavení. Tento symbol označuje, že elektrické a elektronické zařízení nesmí být na konci své životnosti likvidováno jako běžný domácí odpad.

Tento manuál může obsahovat technické nebo jazykové chyby. Všechny technické parametry a součásti jsou předmětem změny bez předchozího upozornění.

GARANTNI LIST

Br. Računa _____

Model _____

Šifra proizvoda _____

Datum _____

Prodavnica _____

/naziv firme, potpis, pečat/

Garancija važi _____ meseci, počev od dana kada je artikal kupljen.

VAŽNO!

Popravka ili zamena artikla se vrši isključivo uz posedovanje popunjenog garantnog lista i računa ili facture.

Reklamacije se ne uvažavaju u slučaju lošeg transporta/skladištenja, prirodnih nepogoda i nepravilnog korišćenja.

GARANTNI LIST

Br. Računa _____

Model _____

Šifra proizvoda _____

Datum _____

Prodavnica _____

/naziv firme, potpis, pečat/

Garancija važi _____ meseci, počev od dana kada je artikal kupljen.

VAŽNO!

Popravka ili zamena artikla se vrši isključivo uz posedovanje popunjenog garantnog lista i računa ili facture.

Reklamacije se ne uvažavaju u slučaju lošeg transporta/skladištenja, prirodnih nepogoda i nepravilnog korišćenja.

WARRANTY CERTIFICATE

Invoice No. _____

Model _____

Product Code _____

Date _____

Store _____

/company name, signature, stamp/

The warranty is valid for _____ months, starting from the date the item was purchased.

IMPORTANT!

Repair or replacement of the item is carried out exclusively with a completed warranty certificate and the receipt or invoice.

Complaints will not be accepted in cases of improper transport/storage, natural disasters, or incorrect use.

WARRANTY CERTIFICATE

Invoice No. _____

Model _____

Product Code _____

Date _____

Store _____

/company name, signature, stamp/

The warranty is valid for _____ months, starting from the date the item was purchased.

IMPORTANT!

Repair or replacement of the item is carried out exclusively with a completed warranty certificate and the receipt or invoice.

Complaints will not be accepted in cases of improper transport/storage, natural disasters, or incorrect use.

CE