



MODEL: YL-B28-9, YL-B28-11, YL-B07FT-11

CZ

OLEJOVÝ RADIÁTOR

PŘEKLAD ORIGINALNÍHO NÁVODU

**DŮLEŽITÉ POKYNY**

Tento výrobek je vhodný pouze pro dobře izolované prostory nebo příležitostné použití.

Zařízení je určeno pro domácí použití a není určeno pro firemní použití. Předložený návod a pokyny pečlivě uschovejte. V případě potřeby je předejte dalšímu uživateli/majiteli. I když jste podobné zařízení již používali a jste obeznámeni s jeho funkcemi, dejte si čas a pozorně si přečtěte a všechny pokyny a varování.



**Zařízení není určeno pro externí použití a použití s externím časovačem nebo samostatným dálkovým ovladačem.**



**Toto zařízení je určeno pro použití na standardní zásuvce a není určeno pro průmyslové nebo komerční použití.**



**Před připojením a použitím zkontrolujte, zda se elektrické napětí uvedené na zařízení rovná skutečnému napájecímu napětí.**

**Pro vaši bezpečnost**

- Zapojené zařízení nikdy nenechávejte bez dozoru. Odpojte zařízení, když jej nepoužíváte a před čištěním nebo údržbou. Vždy tahejte za zástrčku, ne za kabel.
- Poškozené zařízení nepoužívejte, mohlo by to ovlivnit jeho výkon.
- Pokud je napájecí kabel poškozen, musí být vyměněn. Kontaktujte autorizované servisní středisko.
- Abyste se chránili před úrazem elektrickým proudem, nenamáčejte zařízení, zástrčku ani kabel do vody nebo jiné tekutiny.
- Zařízení včetně kabelu nesmějí používat děti do 8 let nebo nemohoucí osoby. Děti si se zařízením nesmí hrát ani jej udržovat. Nikdy nenechávejte zařízení bez dozoru.
- Udržujte děti pod dohledem, aby si se zařízením nehrály.
- Toto zařízení mohou používat děti starší 8 let nebo osoby se sníženými fyzickými, kognitivními a duševními schopnostmi nebo osoby bez požadovaných znalostí a zkušeností, pouze pokud jsou při používání pod dohledem osoby odpovědné za jejich bezpečnost, která je zaškolila, jak zařízení používat.
- Nepokoušejte se zařízení opravovat nebo rozebírat. Neexistují žádné díly, které byste mohli vyměnit sami. Chcete-li zařízení opravit, kontaktujte autorizované servisní středisko.
- Nepoužívejte zařízení, jsou-li v blízkosti děti.

- Neumistujte zařízení přímo pod zásuvku.
- Nepoužívejte zařízení v blízkosti vany, sprchy nebo bazénu.
- Aby nedošlo k přehřátí, nikdy zařízení nezakrývejte.
- Při umísťování zařízení se vyhněte spínači a ovládací panel v dosahu osoby ve vaně nebo pod sprchou.
- Nepřipojujte zařízení k automatickému pohonu nebo dálkovému startování.
- Aby nedošlo k přehřátí, úplně odviňte napájecí kabel.
- Abyste předešli fyzickému zranění nebo poškození, nikdy nedávejte prsty, sponky nebo jiné předměty do vstupních nebo výstupních větracích otvorů.
- Nepoužívejte zařízení v uzavřeném prostoru. Vždy používejte zařízení dále od stěn a závěsů. Zabraňte kontaktu zařízení s citlivými materiály, jako jsou závěsy nebo obložení stěn.
- Nezakrývejte zařízení, mohlo by dojít k požáru.
- Nepoužívejte zařízení v prostorách obsahujících hořlavé látky.
- Nepoužívejte zařízení venku.
- Uchovávejte zařízení uvnitř na suchém místě.



**VAROVÁNÍ:** Nenechávejte zařízení tam, kde by se mohlo převrhnout. Nenechávejte přístroj ve vaně, sprše, umyvadle, bazénu nebo žlabu. Nedodržení těchto pokynů může vést k nebezpečí úrazu elektrickým proudem, i když je zařízení v poloze »VYPNUTO / OFF«.

Vytáhněte zástrčku ze zásuvky, když se zařízení nepoužívá. Pokud zařízení náhodně spadne do vody, odpojte jej. Nikdy jej nevyndávejte z vody rukama.

**DŮLEŽITÉ:** Před dalším připojením je nutné zařízení zkontrolovat.

### **Před prvním použitím**

- Vyjměte zařízení a odstraňte veškerý obalový materiál. Zkontrolujte, zda zařízení není nijak poškozeno.
- Před prvním použitím si přečtěte všechny pokyny k použití.
- Zkontrolujte, zda napětí uvedené na štítku produktu odpovídá napětí elektrické sítě ve vaší domácnosti.
- Je nutné zajistit bezproblémový chod zařízení, minimálně 50 cm od nábytku, závěsů a jiných hořlavých věcí.

## POPIS ZAŘÍZENÍ

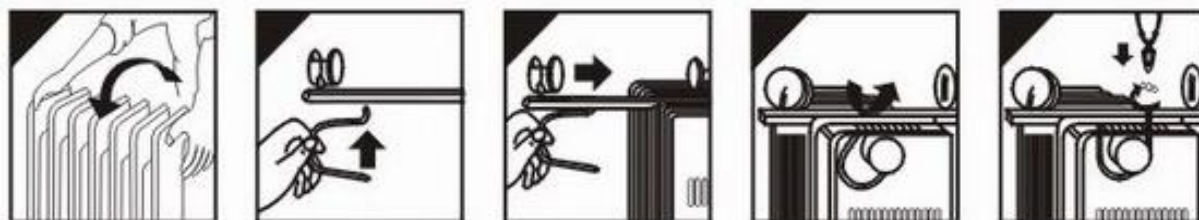
- |                         |  |
|-------------------------|--|
| 1. Rukojeť na přenášení | 5. Ventilátor (pouze pro model YL-B07F-11) |
| 2. Nastavení termostatu | 6. Zásobník napájecího kabelu              |
| 3. Vypínač I / II / III | 7. Žebra                                   |
| 4. Časovač/timer        | 8. Kolečka                                 |



## INSTALACE KOLEČEK

**VAROVÁNÍ:** Před použitím tohoto zařízení musí být namontována kolečka.

1. Otočte zařízení o 180°
2. Nasadte kolečko na osu a utáhněte šrouby.
3. Nastavte celou osu s kolečkem k zařízení. Stejným způsobem nainstalujte druhé kolečko.
4. Namontujte kolečka pomocí dodaných šroubů.
5. Po instalaci otočte zařízení a nechte jej stát v normální poloze po dobu alespoň 5 minut.



**POZOR:** Stacionární ohřívač, který se používá v koupelně, musí být umístěn tak, aby vypínač nebo ovládací panel nebyl v dosahu osoby ve vaně nebo sprše.

## POUŽITÍ

**POZNÁMKA:** Když je olej uvnitř radiátoru studený, může být ze zařízení slyšet syčivý zvuk, když se začíná zahřívát.

1. Zařízení musí být instalováno na rovném povrchu nebo bezpečně připevněno ke stěně, mimo dosah hořlavých předmětů.
2. Připojte napájecí kabel k elektrické síti.
3. Otočte ovládacím knoflíkem na zařízení a vyberte požadovaný výkon.
4. Nastavení termostatu sleduje úroveň ohřevu v závislosti na nastavení provozního výkonu zařízení. Otočením spínače ve směru hodinových ručiček zvýšíte úroveň tepla. Tato funkce umožňuje ovládat intenzitu tepla, které se uvolňuje do prostoru.
5. Modely s funkcí "TIMER" umožňují zapínání topení v předem nastavených časových intervalech.

## ÚKON

1. Nastavte teplotu v místnosti pouhým otočením knoflíku termostatu. Chcete-li zvýšit teplotu, otočte knoflíkem ve směru hodinových ručiček a pro snížení teploty proti směru hodinových ručiček.
2. Přepněte zařízení na jedno z následujících nastavení napájení:
  - a) Stiskněte první spínač(I) **1000W (model YL-B28-9: 800W)**
  - b) Stiskněte druhý spínač(II) **1500W (model YL-B28-9: 1200W)**
  - c) Pro maximální výkon ohřevu stiskněte současně spínače (I) a (II) **2500W (Model YL-B28-9: 2000W)**
  - d) Výkon ventilátoru **400W** (pouze u modelů s ventilátorem **YL-B07F-11**).
3. Na spínačích se při zapnutí aktivují světelné indikátory.
4. **DŮLEŽITÉ:** Bezpečnostní systém systému zajišťuje automatické vypnutí přístroje v případě nadměrného hromadění prachu při prášení nebo prášení na žebra a v případě přehřátí. Chcete-li zařízení restartovat, vypněte jej a nechte jej vychladnout. Vyčistěte přívod vzduchu a žebra vysavačem.
5. Nikdy nezakrývejte aktivní zařízení. Pokud je zařízení zakryto, hrozí nebezpečí požáru.
6. Po použití vypněte napájení a spínače termostatu do polohy "LOW" a odpojte spotřebič od elektrické sítě.

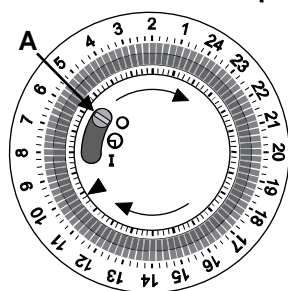
## ŘÍZENÍ ČASU TOPENÍ S ČASOVAČEM

Pomocí časového spínače můžete určit čas ohřevu. Za tímto účelem musí být příslušné segmenty na spínači vytaženy směrem ven. Radiátor se tedy automaticky zapne a vypne v nastaveném čase.

**Vysvětlení symbolů na časovači:**

- - Tlačítko vypnutí (v této poloze zařízení nebude fungovat)
- ⊕ - Zapnutý časovač
- I - Neustálý provoz

**Struktura časového spínače**



Časovač má pohyblivý kroužek. Otočením ve směru hodinových ručiček nastavíte hodiny.

Na časovém prstenci je věnec s 96 segmenty.

Tyto segmenty jsou barevné.

Každý segment představuje časovou jednotku 15 minut.

Když jsou segmenty vytaženy ven, znamená to že radiátor během této doby hřeje.

Pokud jsou segmenty vtaženy dovnitř, znamená to: během této doby radiátor nehřeje.

**Nastavení časového spínače**

1. Nastavte posuvný přepínač (A) na symbol ⊕.
2. Nastavte aktuální čas na časovači. Otočte časový spínač tak, aby šipka ◀ ukazovala aktuální čas.
3. Po určité době, po kterou se má konvektor zahřát, vytáhněte příslušný segment směrem ven. Chcete-li prodloužit dobu ohřevu, můžete směrem ven vytáhnout libovolný počet segmentů. Všechny ostatní segmenty by měly zůstat uvnitř.
4. Vyberte jeden ze tří možných stupňů ohřevu vypínačem zapnutým / vypnutým.
5. V případě potřeby zapněte ventilátor vypínačem ventilátoru zapnutým / vypnutým.
6. Otočte termostat do požadované polohy.



Pokud je radiátor vypnutý (kontrolky nesvítlí) i když by měl topit, je dosažena pokojová teplota nastavená na termostatu.

Radiátor se automaticky zapne, když teplota v místnosti klesne

Nastavte teplotu. Termostatem můžete otáčet ve směru hodinových ručiček, dokud radiátor znovu nezačne ohřívat.

7. Chcete-li radiátor vypnout, nastavte posuvný spínač na časovač O na časovači. Před delším používáním radiátoru vždy vytáhněte zástrčku ze zásuvky.

## ÚDRŽBA A ČISTĚNÍ

1. Po každém použití se doporučuje zařízení vypnout a vytáhnout zástrčku z elektrické sítě. Nechte jednotku zcela vychladnout.
2. Vyčistěte vnitřek zařízení dobře navlhčeným (ne mokrým) měkkým hadříkem. Vyhněte se použití čisticích prostředků a roztoku. Vyhněte se leštění a broušení, mohlo by dojít k poškození povrchu zařízení.
3. Při skladování dobře ohněte napájecí kabel. Neohýbejte napájecí kabel kolem zařízení. Uchovejte v chladu a suchu. Nikdy nenoste zařízení za napájecí kabel.

**Poškozený kabel nikdy sami neopravujte! Kabel by měl vyměňovat pouze autorizovaný výrobce dílenského nářadí.**



**VAROVÁNÍ! Nikdy neponořujte zařízení ani napájecí kabel do vody.**



**DŮLEŽITOST NÁPISU »NEZAKRÝVAT«**

Nápis na zařízení znamená, že zařízení nesmí být zakryto oděvem, příkrývkami a jinými textilními výrobky, které by mohly způsobit vznícení.

## OPRAVA

Používejte originální a dostatečné příslušenství a náhradní díly výrobce zařízení. Pokud se i přes naši kontrolu kvality a vaši řádnou údržbu zařízení porouchá, opravu by měl provést autorizovaný servisní technik.

**Před dodáním do servisu musí být zařízení očištěno od všech nečistot a v původním obalu. Za žádných okolností neponořujte části nebo celé zařízení do kapaliny!**

## TECHNICKÁ DATA

NÁZEV /TYP	YL-B28-9	YL-B28-11	YL-B07FT-11
Napětí	220-240V~50/60 Hz	220-240V~50/60 Hz	220-240V~50/60 Hz
Napájení	800/1200/2000W	1000/1500/2500W	1000/1500/2500W
Nastavení tepla	ANO	ANO	ANO
Ventilátor	NE	NE	400W
Počet žeber	9	11	11

**Spotřeba energie v režimu VYPNUTO/OFF: 0,2 W**

Položka	Symbol	Hodnota	Jednotka	Položka	Jednotka
<b>Tepelný výkon YL-B28-9</b>				<b>Typ tepelného příkonu, pouze pro elektrická akumulární lokální topidla (vyberte jeden)</b>	
Nominální tepelný výkon	$P_{nom}$	0,9134	kW	Manuální regulace tepelného výkonu s integrovaným termostatem	[Ne]
Minimální tepelný výkon (orientační)	$P_{min}$	0	kW	Manuální regulace tepelného výkonu se zpětnou vazbou na pokojovou a/nebo venkovní teplotu	[Ne]
Maximální trvalý tepelný výkon	$P_{max,c}$	0,9134	kW	Elektronická regulace tepelného výkonu se zpětnou vazbou na pokojovou a/nebo venkovní teplotu	[Ne]
<b>Spotřeba pomocné elektřiny</b>				Tepelný výkon podporovaný ventilátorem	[Ne]
Při nominálním tepelném výkonu	$E_{lmax}$	N/A	kW	<b>Typ tepelného výkonu/regulace pokojové teploty (vyberte jeden)</b>	
Při minimálním tepelném výkonu	$E_{lmin}$	N/A	kW	Jednostupňový tepelný výkon a žádná regulace pokojové teploty	[Ne]
V pohotovostním režimu/standby	$E_{lsb}$	N/A	kW	Dva nebo více manuálních stupňů, žádná regulace pokojové teploty	[Ne]
<b>Tepelný výkon YL-B28-11</b>				S mechanickým termostatem pro regulaci pokojové teploty	[Ano]
Nominální tepelný výkon	$P_{nom}$	1,0075	kW	S elektronickou regulací teploty v místnosti	[Ne]
Minimální tepelný výkon (orientační)	$P_{min}$	0	kW	Elektronická regulace pokojové teploty plus denní časovač/timer	[Ne]
Maximální trvalý tepelný výkon	$P_{max,c}$	1,0075	kW	Elektronická regulace pokojové teploty plus týdenní časovač/timer	[Ne]
<b>Spotřeba pomocné elektřiny</b>				<b>Další možnosti ovládání (možnost vícenásobného výběru)</b>	
Při nominálním tepelném výkonu	$E_{lmax}$	N/A	kW	Regulace pokojové teploty s detekcí přítomnosti	[Ne]
Při minimálním tepelném výkonu	$E_{lmin}$	N/A	kW	Regulace pokojové teploty, s detekcí otevřeného okna	[Ne]
V pohotovostním režimu/standby	$E_{lsb}$	N/A	kW	S možností ovládání vzdálenosti	[Ne]
<b>Tepelný výkon YL-B07FT-11</b>				S adaptivním řízením startu	[Ne]
Nominální tepelný výkon	$P_{nom}$	1,1689	kW	S omezením pracovní doby	[Ne]
Minimální tepelný výkon (orientační)	$P_{min}$	0,0002	kW	Se senzorem černé žárovky	[Ne]
Maximální trvalý tepelný výkon	$P_{max,c}$	1,1689	kW		
<b>Spotřeba pomocné elektřiny</b>					
Při nominálním tepelném výkonu	$E_{lmax}$	N/A	kW		
Při minimálním tepelném výkonu	$E_{lmin}$	N/A	kW		
V pohotovostním režimu/standby	$E_{lsb}$	N/A	kW		

## ZÁRUČNÍ LHŮTA A PODMÍNKY

### ZÁRUČNÍ LHŮTA





Uplatňování práv a odpovědnost za vady výrobků se řídí příslušnými ustanoveními zákona č. 40/1964 Sb. ve znění pozdějších předpisů (občanský zákoník), zákona č. 513/1991 Sb. ve znění pozdějších předpisů (obchodní zákoník), jakož i zákonem č. 250/2007 Sb o ochraně spotřebitele, ve znění pozdějších předpisů. Firma MarexTrade, s.r.o. v souladu s tímto zákonem poskytuje na Vámi zakoupený výrobek záruku dva roky od data prodeje. Při splnění záručních podmínek (uvedených níže) Vám výrobek během této doby bezplatně opraví firma MarexTrade, s.r.o.

NÁZEV ZBOŽÍ (MODEL):	
EAN KOD:	
VÝROBNÍ ČÍSLO:	
DATUM NÁKUPU:	RAZÍTKO A PODPIS PRODEJCE

### ZÁRUČNÍ PODMÍNKY

- Prodávající je povinen spotřebiteli zboží předvést a řádně vyplnit záruční list. Všechny údaje musí být v záručním listě vypsány nesmazatelným způsobem v okamžiku prodeje zboží.
- Již při výběru zboží pečlivě zvažte, jaké funkce a činnosti od výrobku požadujete. To, že výrobek nevyhovuje Vaším pozdějším technickým nárokům, není důvodem k jeho reklamaci.
- Při uplatnění nároku na záruční opravu musí být zboží předáno s řádně vyplněným originálem záručního listu nebo jiným dokladem o koupi.
- V případě reklamace musí být zboží předáno v čistém stavu, zbaveno prachu či špíny a zabaleno nejlépe v originálním obalu tak, aby při přepravě nedošlo k poškození. V zájmu přesné diagnostiky závady a jejího dokonalého odstranění spolu s výrobkem zašlete i jeho originální příslušenství.
- Servis nenese odpovědnost za zboží poškozené přepravcem.
- Servis dále nenese odpovědnost za zaslání příslušenství, které není součástí základního vybavení výrobku. Výjimkou jsou případy, kdy příslušenství nelze odstranit z důvodu vady výrobku.
- Záruka se vztahuje výlučně na závady způsobené vadou materiálu, výrobní montáže nebo technologií zpracování.
- Tato záruka není na újmu zákonným právům, ale je dodatkem k nim.
- Záruční opravu je oprávněn vykonávat výhradně autorizovaný servis firmy MarexTrade, s.r.o.
- Výrobce odpovídá za to, že výrobek bude mít po celou záruční lhůtu vlastnosti a parametry uvedené v technických údajích, při dodržení návodu k použití. Zároveň si vyhrazuje právo na konstrukční změny bez předchozího upozornění.
- Nárok na záruku zaniká, jestliže:
  - výrobek nebyl používán a udržován podle návodu k obsluze.
  - byl proveden jakýkoliv zásah do konstrukce stroje bez předchozího písemného povolení vydaného firmou MarexTrade, s.r.o nebo smluvním servisem.
  - výrobek byl používán v jiných podmínkách nebo k jiným účelům, než ke kterým je určen.
  - byla některá část výrobku nahrazena neoriginální součástí.
  - k poškození výrobku nebo k nadměrnému opotřebení došlo vinou nedostatečné údržby.
  - výrobek havaroval nebo byl poškozen vyšší mocí.
  - škody vzniklé působením vnějších mechanických, teplotních či chemických vlivů.
  - vady byly způsobeny nevhodným skladováním, či manipulací s výrobkem.
  - výrobek byl používán (pro daný typ výrobku) v agresivním prostředí např. prašném, vlhkém.
  - výrobek byl použit nad rámec přípustného zatížení.
  - bylo provedeno jakékoliv falšování záručního listu nebo dokladu o koupi.
- Výrobce neodpovídá za vady výrobku způsobené běžným opotřebením nebo použitím výrobku k jiným účelům, než ke kterým je určen.
- Záruka se nevztahuje na položky, u kterých lze očekávat opotřebení v důsledku jejich normální funkce (např. lakování atd.)
- Poskytnutím záruky nejsou dotčena práva kupujícího, která se ke koupi věci váží podle zvláštních právních předpisů.

### ZÁRUČNÍ A POZÁRUČNÍ SERVIS PROVÁDÍ DISTRIBUTOR:

	MarexTrade s.r.o.	 Mob: +420 724892995
	K Šeberáku 180/1, 148 00 Praha – Kunratice, Prague	 Mob: +420 607294163
	Česká republika / Czech Republic.	 E-mail: servis@marextrade.cz
	<a href="http://www.marextrade.cz">www.marextrade.cz</a>	