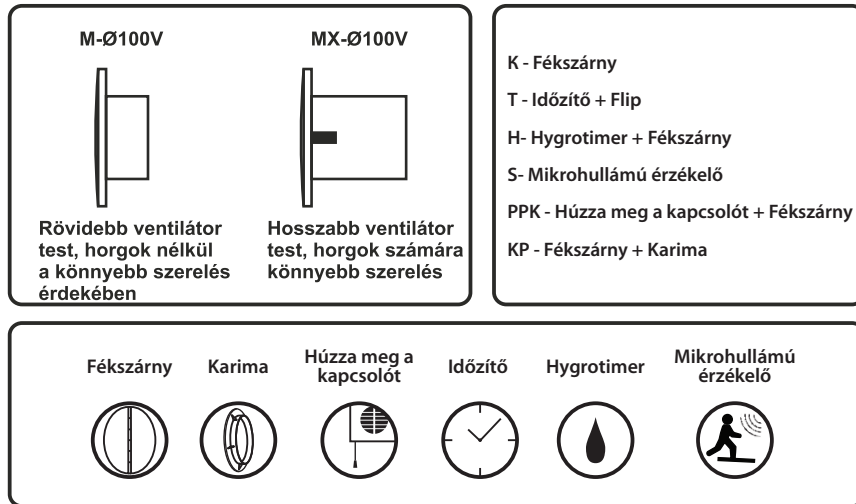


TELEPÍTÉSI ÉS HASZNÁLATI ÚTMUTATÓ



TECHNIKAI SAJÁTOSSÁGOK

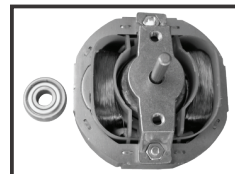
A ventilátor elektromos hálózatra csatlakozik (villamos áram) 230 V AC és 50 Hz frekvencia.
Az áramütés elleni védelem típusa szerint a ventilátor a II. osztályú eszközökhöz tartozik (230 V / 50 Hz).
A ventilátort +1°C és +40°C közötti szobahőmérsékleten történő működésre tervezték.
A hangtartomány szintje nem haladja meg a 41 dB(A) értéket.
Az egyes ventilátormodellek jelölése és a szimbólumok jelentése a táblázatban látható alább, valamint vázlatos kép, teljes és beépítési méretek, valamint konstrukciós jellemzőit a táblázatok mutatják.

A VENTILÁTOR CÉLJA

A ventilátorokat lakó- vagy kereskedelmi helyiségek szellőztetésére tervezték. Olyan helyiségekben vagy helyeken használják, ahol erre szükség van megakadályozza a nedvesség és a kellemetlen szagok terjedését. Ezek nem veszélyes környezetben és lakóhelyiségekben történő használatra szántak, ahol a levegő hőmérséklete meghaladja a 40°C-ot.

Ez a készülék megfelel minden vonatkozó szabványnak elektromágneses mezők (EMF). Ha megfelelően használják módon és az ebben a kézikönyvben található utasításoknak megfelelően, a tudományos ismeretek szerint az eddig ismert bizonyítékok szerint az eszköz biztonságosan használható. A ventilátorok nagyon könnyűek és vékonyak, modern kialakításúak és rendkívül csendes működés jellemzi. Telepítésük nagyon egyszerű és gyors. Szurkolótest, maszk és a propellerek kiváló minőségű műanyagból készülnek. A páraelszívó motorja hővédelemmel van ellátva, amely megvédi a túlmelegedéstől.

A készülék beépítése, elektromos hálózatra csatlakoztatása, ventilátor beállítása (ha a modell rendelkezik érzékelőkkel) szakképzett (szakember) személynek kell elvégeznie utasítások betartása. Nem ajánlott a ventilátort kémények és csövek közelébe szerelni fűtés.



HŐVÉDELMI MOTOR ÉS TÁBOR

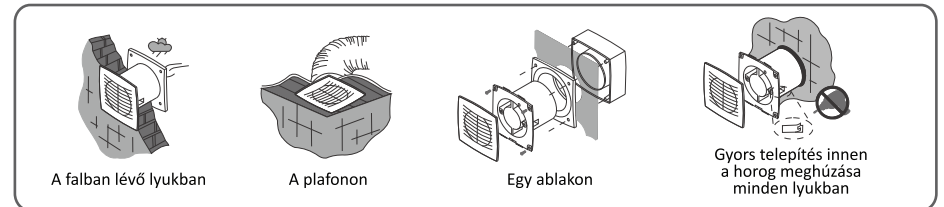
ÁLTALÁNOS MŰSZAKI JELLEMZŐK

A ventilátort 230 V AC feszültségű és 50 Hz frekvenciájú elektromos hálózatra (elektromos áram) kell rácsatlakoztatni. Az áramütés elleni védelem fajtája szerint a ventilátor a II. osztályú berendezések közé tartozik (230V/50Hz). O O A ventilátort +1 C és +40 C-os hőmérsékletű helyiség levegőjének hasznosítására tervezték. A zajszint 3 m távolságban nem haladja meg a 40 dB(A)-t. A ventilátor meghatározott modelljeinek megjelölését és a jelek jelentését az alábbi táblázatban mutatjuk be, a vázlatos szemléltetést, a külméretet és a beépítési méretet, valamint az építési sajátosságokat az 1. és 2.

TÍP	Ventilátor modell	Modell leírása	Műszaki jellemzők
A100M (Ø100mm) Motorosztály II 15 W	MTG A100M-T MTG A100M-H MTG A100M-K MTG A100M-KP MTG A100M-PPK MTG A100M-S-K	Időzítő + Flip Hygrotimer + Fékszárny Fékszárny Fékszárny + Karima Húzza meg a kapcsolót + Fékszárny Mikrohullámú érzékelő	Feszültség: 230V Fordulatszám: 2500 ford/perc Teljesítmény: 15W Légszállítás: 98 m³/h Zajszint: 37 dB(A) Tömeg: 0,50 kg Védettségi fokozat: IP-X4
A100MX (Ø100mm) Motorosztály II 15 W	MTG A100MX-T MTG A100MX-H MTG A100MX-K MTG A100MX-KP MTG A100MX-PPK MTG A100MX-S-K	Időzítő + Flip Hygrotimer + Fékszárny Fékszárny Fékszárny + Karima Húzza meg a kapcsolót + Fékszárny Mikrohullámú érzékelő	Feszültség: 230V Fordulatszám: 2500 ford/perc Teljesítmény: 15W Légszállítás: 98 m³/h Zajszint: 37 dB(A) Tömeg: 0,60 kg Védettségi fokozat: IP-X4

Táblázatban mutatjuk be. (tables 1 and 2)

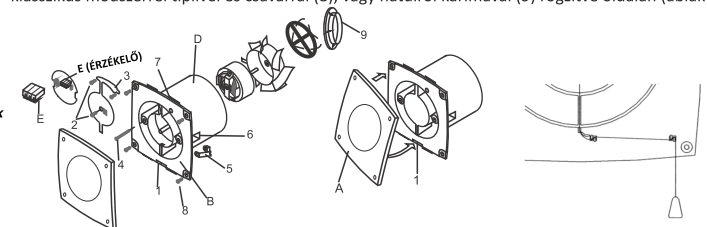
TELEPÍTÉS

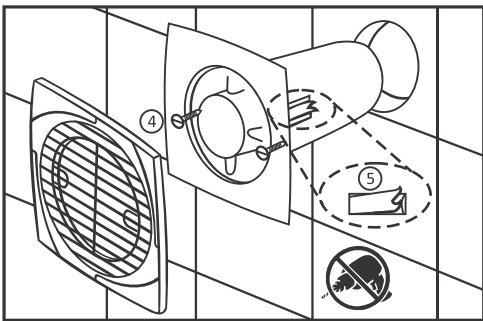


JEGYZET:

- A ventilátort a padlótól 2,3 m-nél nagyobb magasságban kell felszerelni!
- A ventilátor (A) előlapjának eltávolítása előtt mindig ellenőrizze, hogy a készülék ki van-e kapcsolva a tápegység! Helyezze be a ventilátort a falon lévő megfelelő átmérőjű előre fúrt furatba. Távolítsa el az előlapi előlapot (A) úgy, hogy lefelé húzza, amíg ki nem oldódik a reteszből, majd ezután húzza előre a maszkot maga felé. Helyezze a ventilátortestet (D) a falon lévő lyukba. Helyezze el az elejét a ventilátor (B) részét, és rögzítse a következő két módszer egyikével:
 - MX-Ø100VS modellnél - a megfelelő csavar (4) meghúzásával a kapcsokon (5), ami a táguláshoz vezet klipek és a ventilátortest (D) rögzítése magában a nyílásban vagy klasszikus módszerrel dübelekkel és csavarok (8);
 - a modellhez, kapcsok nélkül - klasszikus módszerrel tiplivel és csavarral (8), vagy hátulról karimával (9) rögzítve oldalán (ablak beszerelésekor).

1. ÁBRA Ventilátor alkatrészek





Azok a modellek, amelyeknek nincs kapcsolót (5) kell felszerelni a lyukba a klasszikus rögzítési módszerrel dübellekkel és csavarokkal (8) vagy rögzítéssel karima (9), ha ablakra szereli.

VILLAMOS HÁLÓZATRA VALÓ RÁKAPCSOLÁS

A berendezést a megjelölt feszültségű és frekvenciájú villamos energia fővezetékének csak egy fázisával kell összekötni, amelyet a ventilátor műszaki sajtóosságait tartalmazó lapocskára ábrázol. A villamoshálózathoz az érintkezések közötti 3 mm távolságú fáziskapcsolóval kell rendelkeznie.

- MODELLEK: SZELLŐZŐ VISSZACsapó SZELEPPEL, SZELLŐZŐ VISSZACsapó SZELEP NÉLKÜL, HÚZÓKAPCSOLÓVAL

Az elektromos kapcsolatot csavar (2) kicsavarozásával érjük el, míg a fedél (3) fel nem szabadul. Ezt követően a tápkábel össze kell kötni a csatlakozóval (E), a kék vezetőt az N-ig és a barna vagy fekete vezetőt az L-ig (2. kép - FIGURE 2. Wiring diagram).

A fedelet (3) a csavar becsavarozásával (2) rögzíteni kell az ágyazatra, majd az előlapot (A) meg kell nyomni amíg az erősítő (7) és az előlap biztosítéka (1) szilárdan át nem fogja (1. kép - FIGURE 1. Ventilator components).

A berendezést legalább 1.0 – 1.5 mm² tápkábellel kell összekötni.

- MODELLEK: IDŐKAPCSOLÓ, PÁRATARTALOM-ÉRZÉKELŐ

A vékony csavarhúzó végét használva a tápkapcsolót össze kell kötni a tápcsatlakozóval, és pedig meg kell nyomni az X pontot (X1, X2, X3 mezők) és az L, N, és SL vezetéseket az Y tápcsatlakozóba kell helyezni (Y1, Y2, Y3) (2. kép - FIGURE 2. Wiring diagram).

VEVŐSZOLGÁLAT

A ventilátor karbantartását csak a készülék hálózatról való leválasztása után kell elvégezni, pl. amikor a készülék nincs feszültség alatt.

Tisztítsa meg puha ruhával és kis kefével, enyhe tisztítószer vizes oldatával.

Kerülje a folyadék érintkezését az elektromos alkatrészekkel.

Tisztítás után a felületeket alaposan meg kell szárítani a készülék újbóli használatára előtt.

FIGYELMEZTETÉS!

Amikor össze van kapcsolva, az időkapcsoló feszültség alatt lévő áramkörben van. Az időkapcsoló beállítását csak az áramtalanított berendezésen végezheti. Az időtartam (szabályzó piros színnel jelölve) vagy a páratartalom küszöb (szabályzó kék színnel jelölve) beállítására csak szabványos csavarhúzót lehet használni. Figyelmesen olvassa el a beállítási utasítást és jegyezze meg, hogy a ventilátor különböző modelljei esetében az időtartam és a páratartalom szint szabályozóval ellátott elektronikus lapocskára különböző helyeken helyezkedik el!

FELHASZNÁLÓI KARBANTARTÁS

A ventilátor karbantartását a villamos hálózatról való lekapcsolását, illetve az áramtalanítását követően kell végezni. A tisztítást puha ronggyal és kisebb ecsettel, valamint enyhe mosószerből készített vizes oldattal kell végezni.

Kerülje a folyadéknak az elektromos összetevőkkel való érintkezését. A tisztítást követően a berendezés ismételt használatát megelőzően a felületet jól meg kell szárítani.

RAKTÁROZÁS

A berendezést szellőztetett, +5°C-tól + 40°C-os hőmérsékletű és 80%-nál (T= 25 °C) alacsonyabb relatív páratartalmú helyiségben, eredeti gyártói csomagolásában kell raktározni, illetve őrizni.

A MODELL IDŐKAPCSOLÓVAL ÉS PÁRATARTALOM-ÉRZÉKELŐVEL VALÓ BEÁLLÍTÁSA

- MODELL: IDŐKAPCSOLÓ

A külső kapcsoló bekapcsolásával (pl. világítás kapcsolója) beérkező feszültség jön létre a tápcsatlakozón (SL érintkezés) és a ventilátor elkezdi működni. A kapcsoló kikapcsolásával a berendezés az időszabályzón beállított ideig működik (piros színnel jelölve, 3. kép - FIGURE 3. Setting timer and hygrotimer). Az utánfutási idő beállítását, amely 3-15 perc lehet, a szabályzó órajárással megegyező irányba való elfordításával kell végezni (a legkisebbtől a legnagyobb értékig).

- MODELL: PÁRATARTALOM-ÉRZÉKELŐ

Ventilátor a külső kapcsoló bekapcsolásával vagy a helyiségben a páratartalom szintjének növekedésével megkezdő működését. A ventilátornak a rendes páratartalom feltételei mellett történő beépítésekor be kell állítani a páraérzékelő érzékenységet. A páratartalom szintjének állítási tartománya 40%-tól 80%-ig adható meg.

A szabályzót (kék színnel jelölve, 3. kép) az órajárással megegyező irányba el kell forgatni, amíg a berendezés be nem indul, majd a szabályzót ellenkező irányba pár fokkal vissza kell állítani. Ily módon az érzékelő a levegő rendes páratartalmára állítható be.

A kapcsoló kikapcsolásával vagy a helyiségben megadott páratartalom szintjének elérésével a berendezés az időszabályzón beállított ideig folytatja működését (piros színnel jelölve, 3. kép). Az utánfutási idő beállítását, amely 3-15 perc lehet, a szabályzó órajárással megegyező irányba való elfordításával kell végezni (a legkisebbtől a legnagyobb értékig).

MODELLBEÁLLÍTÁS MX-F100VS MOZGÁSÉRZÉKELŐVEL (MX SENSOR-TIMER)

MX-F100VS ÉRZÉKELŐS MODELL - IDŐZÍTŐ

Csatlakozás az elektromos rendszerhez, mint a szeleppmodellben.

A mozgásérzékelő 0-8 m között változó érzékenységének beállítása a fehér tárcsa elforgatásával történik az óramutató járásával megegyező irányban (mintől maxig) 2-es számú szabályzó.

MX mozgásérzékelő (a ventilátor egy bizonyos időintervallumon belül reagál a helyiség mozgására, érzékenységi szinten 10sec-től 12percig.) 1. számú szabályzó. Az utolsó mozgásérzékelés után az érzékelőszelep elvégzi a beállítást működési idő.

FIGYELEM!

Ha csatlakoztatva van, az érzékelő feszültség alatt van. Az időzítő értékeit csak akkor állítsa be, ha a készülék nincs áram alatt!

